

RAMMEAFTALE PÅ  
DET SPECIALISEREDE  
SOCIALOMRÅDE I  
NORDJYLLAND

2012

**KKR**  
NORDJYLLAND



Forord .....	1
Indledning.....	2
2. Rammeaftalens parter.....	4
2.3 Bruger- og interesseorganisationer.....	5
3. Rammeaftalens proces - årshjul .....	6
3.1 Proces for udarbejdelsen af rammeaftale 2013.....	6
4. Udviklingsstrategi .....	8
4.1 Kommunernes indmeldinger .....	8
4.2. Etablering af nye tilbud / reovering .....	10
4.3 Dialog og tæt samarbejde ved ændringer i f.eks. behov.....	11
4.4 Udviklingsplan for botilbud med over 100 pladser .....	11
4.5 Koordinering af de lands- og landsdelsdækkende tilbud .....	12
5. Styringsaftale .....	13
Grundlæggende principper .....	13
5.1 Specifikation af hvilke tilbud aftalen omfatter.....	14
5.2 Aftaler om udvikling i taksterne .....	15
5.3 Aftaler om prisstruktur .....	18
5.4 Aftaler om oprettelse af tilbud og pladser .....	19
5.5 Aftaler om lukning af tilbud og pladser .....	19
5.6 Aftaler om frister for afregning og brug af tilbud.....	20
5.7 Tillægsydelse .....	21
5.8 Tilkendegivelse fra kommunalbestyrelserne om overtagelse af regionale tilbud .....	21

Herudover omfatter Rammeaftale 2012:

Bilag 1: Endelige takstindberetninger til Rammeaftalen 2012

Bilag2: Afsnit vedr. domfældte udviklingshæmmede

Bilag: 3 Udviklingsplan for botilbud med over 100 pladser

Bilag 4: Specifikation til styringsaftalen

Bilag 5: Udtræk fra tilbudsportalen – bilaget forefindes på følgende hjemmeside:

[www.rammeaftalernord.dk](http://www.rammeaftalernord.dk)

## Forord

Rammeaftalen for 2012 er en aftale mellem de 11 kommunalbestyrelser i region Nordjylland og Regionsrådet om planlægning og udvikling på det specialiserede socialområde.

Rammeaftalen skal sikre en koordinering af borgernes behov for sociale tilbud indenfor det specialiserede børne- og voksenområde. Rammeaftalen skal også sikre en faglig udvikling i de tilbud som kommunerne og regionen driver, således at borgerne får de tilbud, som de har krav på og af en høj faglig kvalitet.

Det specialiserede socialområde består af områderne:

- Børn og Unge
- Voksne handicappede (udviklingshæmmede, fysisk handicappede, samt mennesker med autisme og hjerneskade)
- Voksne sindslidende
- Personer med misbrug
- Herberg og forsorgshjem
- Kvindekriacesentre

I de tidligere rammeaftaler var det kun de tilbud, der overgik fra amtet til kommuner og regioner, der var omfattet af rammeaftalen, og dermed ikke allerede eksisterende kommunale tilbud eller nyoprettede tilbud. I det nye rammeaftalekoncept skal alle tilbud være omfattet.

## Indledning

I marts 2011 vedtog Folketinget en ny lov vedrørende rammeaftalen på det sociale område. Formålet med den nye rammeaftalekoncept er at styrke det fælles kommunale ansvar for, at der er adgang til tilbud, som den enkelte kommune ikke selv kan tilvejebringe, og at disse tilbud findes i en kapacitet, kvalitet og pris som svarer til kommunernes ønsker.

I henhold til Bekendtgørelse om rammeaftaler<sup>1</sup> skal kommunalbestyrelserne og Regionsrådet indgå en rammeaftale på det sociale område. Rammeaftalen består af en Udviklingsstrategi og en Styringsaftale.

Det overordnede politiske mål med rammeaftalen for 2012 er at sikre at borgerne får de tilbud, de har behov for inden for rammeaftalens område. Rammeaftalen bygger på principperne fra FNs handicapkonvention for eks. er det i rammeaftalen proces særligt lagt vægt på at, aktivt involvere og rådføre sig med personer med handicap<sup>2</sup>.

Rammeaftalen for 2012 sigter også på:

- At sikre og styre den faglige udvikling af tilbuddene på tværs af kommunegrænser, så alle kommuner til stadighed er i stand til at tilbyde de rigtige tilbud af høj kvalitet - også til små målgrupper og målgrupper med komplicerede problemer.
- At sikre koordination og udvikling af nye tilbud særligt til små målgrupper og målgrupper med, så ekspertise og ressourcer på særlige områder anvendes hensigtsmæssigt.
- At kommunerne via rammeaftalen stiller de rigtige tilbud til rådighed for borgere med særlige behov.
- At sikre borgere med særlige behov en specialiseret indsats og behandling.
- At sikre borgerne en dynamisk og fleksibel socialsektor, som samtidig performer økonomisk ansvarligt.
- Tidlig og åben dialog samt smidighed og forenkling, da dette er forudsætninger for, at rammerne for en kapacitets- og prisudvikling i det kommende år.

## Udviklingsstrategi

Kommunalbestyrelserne i regionen skal udarbejde en udviklingsstrategi, der danner grundlag for den kommende styringsaftale.

Udviklingsstrategien skal sikre, at kommuner og region har et oplyst grundlag at planlægge det sociale område ud fra. Udviklingsstrategien består af et samlet skøn over behovet for oprettelse af nye pladser og et overblik over, hvilke forebyggende foranstaltninger, som kommunerne har etableret eller planlægger at etablere, og som kan have betydning for planlægning og udvikling af tilbud på det sociale område.

---

<sup>1</sup> Bekendtgørelse ved r. rammeaftaler m.v. på det sociale område og på det almene ældreboligområde 205 af 13/03 2011 (herefter kaldt BEK 205) § 1, skal "Kommunalbestyrelserne i regionen og regionsrådet indgå en årlig rammeaftale om faglig udvikling, styring og koordinering af kommunale og regionale tilbud efter lov om social service samt efter §

<sup>2</sup> FN's handicapkonvention artikel 4. stk. 3

Udviklingsstrategien for det sociale område har virkning fra 1. januar 2012 og omfatter alle kommunale tilbud, der er registreret i tilbudsportalen. Samlet oversigt over tilbud i tilbudsportalen er vedlagt Udviklingsstrategien som bilag.

Udviklingsstrategien er udarbejdet af Sekretariatet for rammeaftaler med afsæt i de 11 kommuner og region Nordjyllands tilbagemeldinger i forhold til behov for tilbud på det sociale område, input fra det politiske niveau samt fra brugerorganisationerne.

### **Økonomisk styringsaftale**

Med henblik på styring af økonomi- og kapacitetsudvikling indgås en styringsaftale, der omfatter kommunale og regionale tilbud i regionen og anvendes af flere kommuner end driftskommunen. Tilbud der anvendes af flere kommuner end driftskommunen kan dog undtages fra styringsaftalen, hvis der er indgået en aftale mellem driftskommunen og en anden eller få andre kommuner, der anvender de konkrete tilbud (bilaterale aftaler).

Styringsaftalen har til formål at lægge rammerne for kapacitets- og prisudvikling i det kommende år for de omfattede tilbud i regionen. Endvidere er formålet med at indføre kravet om styringsaftaler, at øge bevidstheden om og stillingstagen til de styringsmæssige konsekvenser af, at kommunerne på det specialiserede socialområde er afhængige af at købe og sælge pladser på sociale tilbud på tværs af kommunegrænserne. Dette medfører et behov for at koordinere rammerne for dette køb og salg på tværs af kommunegrænserne på en mere forpligtende måde, end det har været tilfælde i det hidtidige koncept.

Der er en række indholdsmæssige krav til styringsaftalen, der skal indgå i alle de fem regionale styringsaftaler. Derudover har kommunerne mulighed for selv at beslutte at lade andre aftaler om styringsmæssige elementer indgå i aftalen. Følgende elementer er obligatoriske for alle styringsaftaler (de indholdsmæssige krav til styringsaftalen):

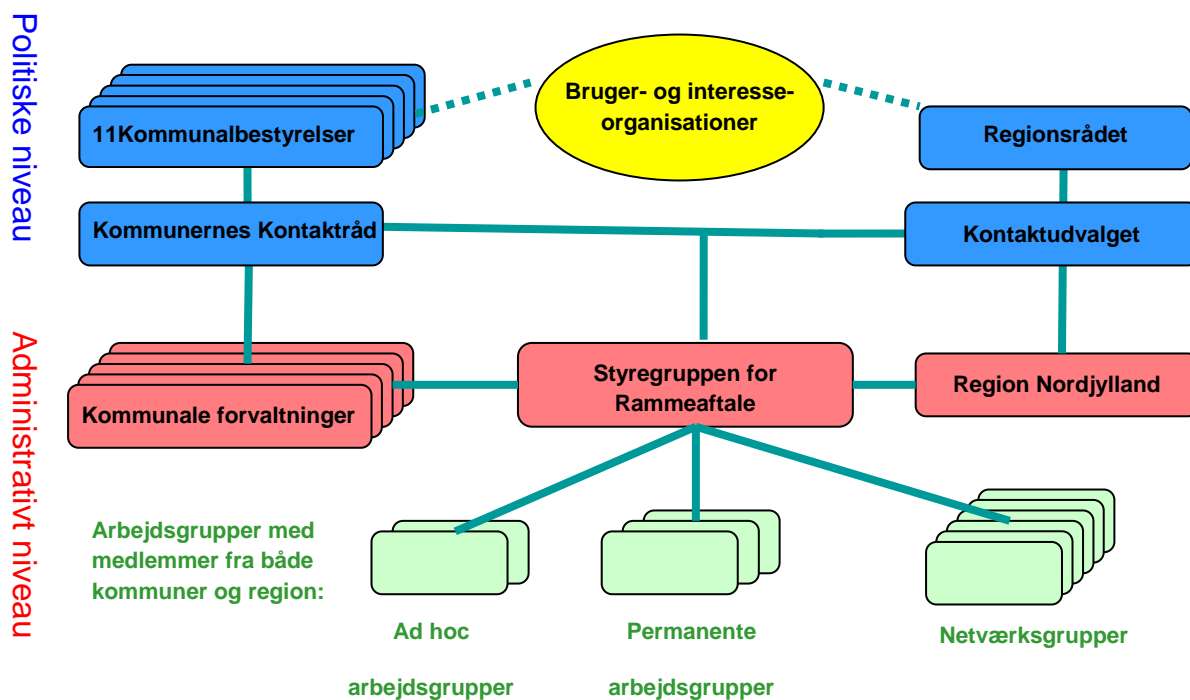
1. Angivelse af, hvilke konkrete tilbud der er omfattet af styringsaftalen
2. Aftaler om udvikling af taksterne for tilbud omfattet af aftalen
3. Aftaler om prisstruktur for de omfattende tilbud
4. Aftaler om oprettelse og lukning af tilbud og pladser
5. Aftaler om principper for evt. indregning af driftsherrens udgifter ved oprettelse og lukning af tilbud og pladser aftalt i rammeaftaleregi
6. Aftaler om frister for afregning for brug af tilbud
7. Tilkendegivelse fra kommunalbestyrelserne om overtagelse af regionale tilbud og fastlæggelse af, i hvilket omfang overtagne tilbud skal stå til rådighed for de øvrige kommuner.

Styringsaftalen skal indgås årligt og senest 15. oktober og har virkning fra 1. januar 2012.

## 2. Rammeaftalens parter

Nedenstående model viser organiseringen og samarbejdet med såvel det politiske niveau som det administrative niveau. Modellen viser ligeledes, at bruger- og brugerorganisationer udover dialogen med de respektive kommuner også indgår som en vigtig samarbejdspartner.

Figur 1:



### 2.1 Politiske organer

- De 11 kommuners kommunalbestyrelser og Regionsrådet i Region Nordjylland
- Kommunekontaktrådet (KKR) er nedsat til blandt andet at styrke kommunernes samarbejde i varetagelsen af opgaver der går på tværs af kommunerne i regionen. KKR består af de 11 borgmestre og 25 supplerende medlemmer – i alt 36 medlemmer.
- Kontaktudvalget (KU) består af de 11 borgmestre i regionen og formand for Regionsrådet. Kontaktudvalget sikrer samarbejdet mellem kommunalbestyrelserne og Regionsrådet.

På det politiske niveau træffes beslutningerne som led i rammeaftalen først og fremmest i de enkelte kommunalbestyrelser og Regionsråd. KKR / KU behandler sager med tilknytning til rammeaftalen som f.eks. udkast til den faglige udviklingsstrategi og den økonomiske styringsaftale.

Endelig afholdes der årligt et politisk dialogmøde for fagudvalgene på området, som drøfter det kommende års fokus- og udviklingsområder både i forhold til den faglige udviklingsdel og den økonomiske styringsaftale.

## 2.2 Administrative organer

- Den Administrative Styregruppe (DAS) for rammeaftalen på det sociale område består af de 11 forvaltningsdirektører på området, KKR konsulent og sektorchef med ansvar for det sociale område i Region Nordjylland. Den Administrative Styregruppe er initiativtager til og ansvarlig for de samarbejdsprojekter de 11 kommuner og regionen bliver enige om. Den Administrative Styregruppe er ansvarlig for at udarbejde et udkast til en udviklingsstrategi og en styringsaftale.
- Under Den Administrative Styregruppe er der nedsat en række faglige netværk og arbejdsgrupper.

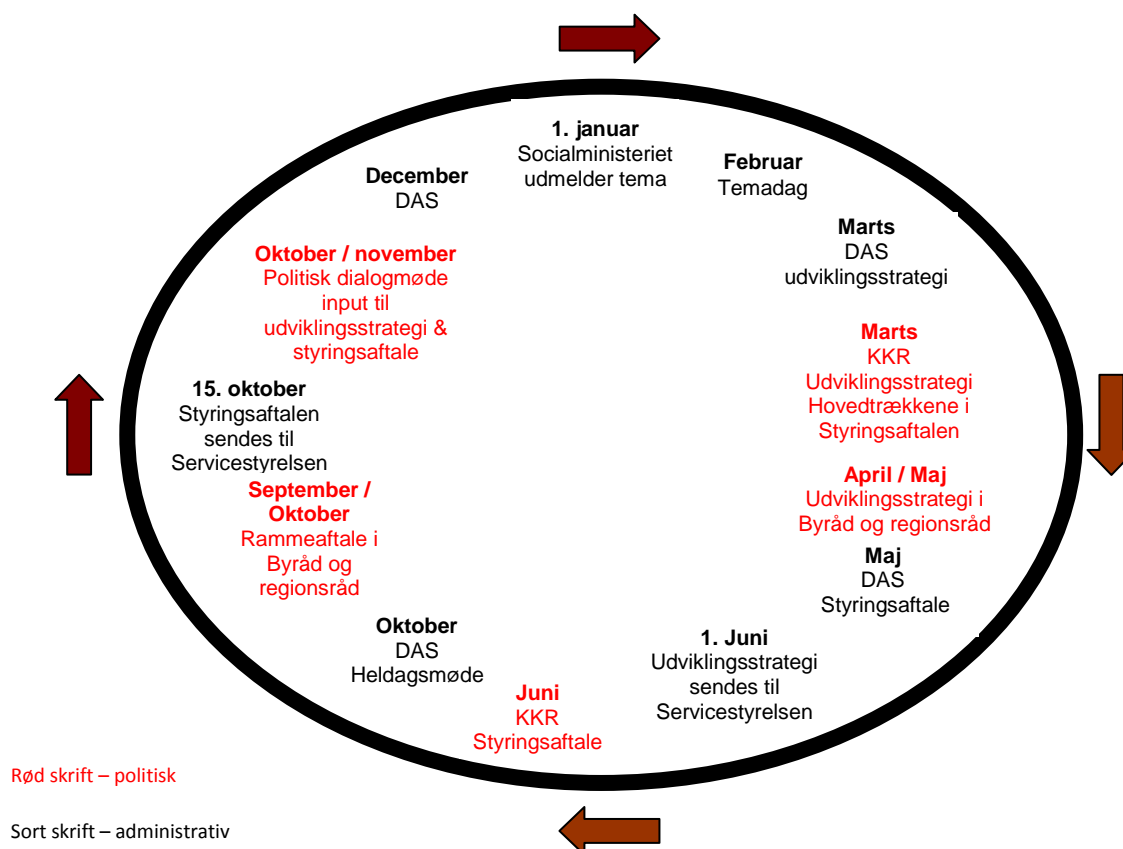
## 2.3 Bruger- og interesseorganisationer

- Dialogforum blev etableret i forbindelse med at De Regionale Udviklingsråd ophørte i 2010. Dialogforum blev etableret for at sikre dialog og åbenhed om udviklingen på de regionale og tværkommunale områder. Dialogforum drøfter ikke enkeltsager eller lokale forhold i kommunen, men skal blandt andet drøfte generelle forhold og udviklingen på området. Dialogforum består af tre repræsentanter fra Danske Handicaporganisationer (DH), en repræsentant fra Skole og Forældre, KKR formandskabet og administrativ deltagelse.

## 2.4 Netværksgrupper – faglige netværk

Det er etableret faglige netværk indenfor de målgrupper rammeaftalen beskæftiger sig med. Formålet med de faglige netværk er, at udarbejde analyser, rådgive sekretariatet for rammeaftaler om områder der med fordel kan kigges nærmere på, udarbejde en årlig statusrapport til Den Administrative Styregruppe. De faglige netværk er en af de vigtigste sparringspartnere i forhold til rammeaftalesamarbejde når det gælder, at være orienteret om udviklingen indenfor de pågældende områder.

### 3. Rammeaftalens proces - årshjul



#### 3.1 Proces for udarbejdelsen af rammeaftale 2013

##### September – oktober

- Fællesmøde for repræsentanter fra de lokale DH foreninger og de faglige netværk: drøftelse af udviklingen indenfor de områder rammeaftalen omfatter
- Møde i Handicap Netværk Nord: drøftelse af evt. fokusområder i den faglige udviklingsstrategi
- Heldagsmøde i Den Administrative styregruppe: opfølgning og evaluering af sidste års rammeaftale, drøftelse af fokus / visioner på området for 2013, status på arbejde i de tre arbejdsgrupper
- "Genåbning af takster"

##### November – december

- Politisk dialogmøde for de politiske udvalg på området: drøftelse af fokus/visioner for området i 2013
- Fællesmøde for repræsentanter fra DH og de faglige netværk – drøftelse af faglige udviklingsstrategier
- Temamøde for fagpersoner indenfor målgruppen autismespektret
- Udsendelse af skabelon for kommunale tilbagemeldinger på ønsker og behov

- "Dialogrunde" til forvaltningerne på området i kommunerne – drøftelse af behov / ønsker i forhold til den faglige udviklingsstrategi og den økonomiske styringsaftale.
- "Dialogrunde" til de politiske udvalg på området i kommunerne – drøftelse af behov / ønsker i forhold til den faglige udviklingsstrategi og den økonomiske styringsaftale.
- Mødevirksomhed i de respektive arbejdsgrupper
- Møde i dialogforum – planlægning af temadag
- Møde i Den Administrative Styregruppe – status på udkast til udviklingsstrategi. Arbejdsgrupperne foreligger 1. udgaver af de analyser de arbejder med / på.

#### Jan – marts

- "Ministeremnet" udmeldes i forhold til fokus i den faglige udviklingsstrategi
- Møde i KKR – drøftelse af hovedtrækkene i udviklingsstrategien
- Temadag for brugerorganisationer, politikere og embedsmænd (februar)
- Frist for kommunerne og regionens tilbagemelding på behov / efterspørgsel (februar)
- Møde i Dialogforum drøftelse af udkast til udviklingsstrategi
- Møde i Kommunaldirektørkredsen – drøftelse af udkast til Faglig udviklingsstrategi & drøftelse af hovedtrækkene i Økonomisk styringsaftale
- Møde i den Administrative Styregruppe – godkendelse af udkast til Faglig udviklingsstrategi & drøftelse af hovedtrækkene i Økonomisk styringsaftale
- Møde i KKR – godkendelse af udkast til Faglig udviklingsstrategi & drøftelse af hovedtrækkene i Økonomisk styringsaftale
- Møde i Kontaktudvalget

#### April-juni

- Behandling i de respektive kommunalbestyrelser med henblik på endelig godkendelse af Udviklingsstrategi for 2013.
- Møde i Kommunaldirektørkredsen – drøftelse af udkast til Økonomisk styringsaftale
- Møde i Den Administrative Styregruppe – godkendelse af udkast til Økonomisk styringsaftale
- Fremlæggelse af takstrederegørelse for taksterne i 2011 herunder redegørelse af takstreduktion på 2%
- Takstindberetning for takster i 2013 påbegyndes
- Pr. 1. juni – faglig udviklingsstrategi for 2013 skal være politisk godkendt i alle 11 kommuner og Regionsråd
- Møde KKR – godkendelse af udkast til Økonomisk styringsaftale

#### Juli – august

- Politisk godkendt Faglig udviklingsstrategi indsendes Servicestyrelsen
- Takstindberetning afsluttes

## 4. Udviklingsstrategi

### Tilbud omfattet af rammeaftalen

I henhold til BEK 205 § 6, er alle kommunale og regionale<sup>3</sup> tilbud omfattet af udviklingsstrategien. Udviklingsstrategien er udarbejdet på baggrund af et samlet overblik over de tilbud der ligger i regionen. En oversigt over alle tilbud (private, kommunale og regionale) er vedlagt aftalen som bilag.

### Rammeaftalens afsæt

Udviklingsstrategien har afsæt i følgende input:

- Tilbage meldinger fra de 11 kommuner
- Tilbage melding fra Region Nordjylland
- Ministeremnet for 2012
- Input fra politiske drøftelser
- Input fra Temadag for brugerorganisationer, politikere og embedsmænd
- Input fra drøftelser i den Administrative Styregruppe på det sociale område

### 4.1 Kommunernes indmeldinger

I perioden primo marts til medio maj 2011 har kommunerne og regionen drøftet og meldt tilbage i forhold til følgende elementer:

- Ændringer i behov indenfor specifikke målgrupper og tilbud
- Stillingstagen til hvilke specialiserede tilbud kommunen fremadrettet vil efterspørge
- Ændringer i forhold til den fremadrettede efterspørgsel efter lands- og landsdelsækkende tilbud
- Overtagelse af regionale tilbud
- Om kommunen påtænker at etablere nye tilbud
- Ønsker i forhold til den faglige udvikling af tilbuddene
- Nye målgrupper / problemstillinger
- Særlige problemstillinger vedr. tomme pladser / ledig kapacitet
- Særlige problemstillinger i forhold til ventelister og hvorvidt det skal findes en fælles løsning herpå.

Generelt viser de kommunale tilbage meldinger at det er behov for at se nærmere på fire områder, autisme/ADHD, hjerneskade, udviklingshæmmede og de færdigbehandlede retspsykiatriske patienter.

#### **Autismespekteret/ ADHD**

Indenfor nogle områder, særligt autismespektret / ADHD på såvel børne-, unge og voksenområdet viser det sig, at det fremadrettet vil være nogle udfordringer i forhold til behovet for pladser /tilbud.

For at imødekomme et eventuelt behov vil der i regi af rammeaftalen blive afholdt en særlig temadag for forvaltningernes fagpersoner, hvor fokus på udvikling og faglighed indenfor området vil være i centrum. De faglige netværk for autismeområdet og ADHD vil også have et særligt fokus på udviklingen og underretter

---

<sup>3</sup> Regionsrådet bidrager til udviklingsstrategien for så vidt angår de tilbud, der aktuelt drives af regionen, eller som kommunalbestyrelserne påtænker at anmode regionen om at etablere.

det administrative niveau om bevægelserne indenfor området. Formålet hermed vil være at de kommunale myndigheder kan handle i tide og finde de løsninger, der vil gavne borgeren bedst.

### ***Hjerneskadeområdet***

De kommunale indmeldinger viser, at det er behov for genoptræningstilbud til borgere med erhvervet hjerneskade og at det generelt for området er svært at forudsige et mere konkret behov. På baggrund af de mange drøftelser som har været både blandt brugerorganisationer, politikere og på det administrative niveau, er der nedsat en tværsektoriel arbejdsgruppe, som skal kigge bredt på området. Arbejdsgruppen skal blandt andet udarbejde en fremtidsvision for de regionale hjerneskadetilbud.

Formålet med arbejdet er, at se om der kan udvikles nye metoder i den kommunale opgavevaretagelse, f.eks. i forhold til, at uddanne kommunalt personale til at modtage borgerne efter endt sygehusophold, at det kommunale personale skal forestå overgangen fra regionalt tilbud til kommunalt tilbud m.m.

Arbejdsgruppen består af kommunale og regionale repræsentanter. Arbejdsgruppen skal afslutte sit arbejde således at evt. anbefalinger / konklusioner kan indgå i rammeaftalen for 2013.

### ***Udviklingshæmmede***

De kommunale tilbagemeldinger giver også anledning til at se nærmere på målgruppen af udviklingshæmmede med udadreagerende adfærd. Det er nedsat en arbejdsgruppe, som har til opgave, at undersøge området omkring særforanstaltninger i den geografiske region herunder hvilke målgrupper som gør sig gældende. I den forbindelse vil det også blive kigget på målgruppen af "udadreagerende udviklingshæmmede".

### ***Færdigbehandlede patienter***

I den nordjyske region findes i dag ikke et egnet tilbud til den gruppe af færdigbehandlede retspsykiatriske patienter, som kræver et tæt samarbejde og en koordineret indsats mellem behandlingspsykiatrien, botilbuddet og kommunen. Det vil sige patienter med psykiatriske lidelser og svære sideproblematikker som for eksempel misbrug, dom og udadreagerende adfærd. Disse brugere kan ikke rummes i de eksisterende botilbud, og vil normalvist have behov for etablering af en særforanstaltning.

Der er nedsat en projektgruppe, som er ansvarlig for at forestå et analyse- og planlægningsarbejde i forhold til at etablere et tilbud efter servicelovens § 107 til målgruppen. Udgangspunktet er, at den maksimale opholdstid på tilbuddet er 3 år. Beboerne skal i løbet af deres ophold afklares i forhold til, at de får et mindre indgribende socialpsykiatrisk tilbud.

Projektgruppen består af regionale repræsentanter fra Behandlingspsykiatrien og Specialsektoren samt kommunale repræsentanter fra Aalborg og Frederikshavn Kommuner. Derudover deltager en repræsentant fra Sekretariatet for Rammeaftaler. Der vil i løbet af 2012 blive arbejdet videre, tværfagligt og tværsektorielt, med en projektbeskrivelse af et botilbud for færdigbehandlede retspsykiatriske patienter.

## Fælles mål for samarbejde

Udover at det for perioden 2012 skal kigges på udvikling i forhold til nogle bestemt målgrupper, viser det sig også, at være behov for at der kigges på nogle fælles mål i forhold til både forsyningsforpligtigelsen og hvilke områder/ tilbud kommunerne skal samarbejde om. Dette er drøftelser som både det administrative og politiske niveau vil have i løbet af efteråret, Den Administrative Styregruppe vil blandt andet tage hul på en sådan proces ved et heldagsmøde som afholdes i oktober.

## 4.2. Etablering af nye tilbud / reovering

En række kommuner og Region Nordjylland er i gang med etablering af nye tilbud og reoveringsprojekter både som et led i kommunalpolitiske visioner på handicapområdet, men også for at imødekomme behovet for reovering af utidssvarende bygninger/boliger.

Den nedenstående oversigt er både i forhold til igangværende men også påtænkte projekter:

- Brønderslev kommune – opgangsfællesskab med 5 pladser på psykiatriområdet
- Hjørring kommune – botilbud til 18 pladser på psykiatriområdet
- Hjørring kommune – botilbud til 9 pladser til udviklingshæmmede / sentudviklede (2012)
- Hjørring kommune – Opgangsfællesskab for sociale udsatte
- Frederikshavn kommune – Senhjerneskadecenter Nord, tilbud til borgere med moderat til meget svær kognitiv og fysisk funktionstab. Skærmet afsnit til udadreagerende borgere
- Frederikshavn kommune – botilbud til 15 borgere med høj kompleksitet i funktionsnædssettelsen
- Jammerbugt kommune – tilbud til udviklingshæmmede voksne med fysiske handicaps
- Vesthimmerland kommune – 16 nye boliger til unge / yngre udviklingshæmmede
- Vesthimmerland har i forbindelse med oprettelsen af 6 boliger under projektafdelingen, mulighed for at tilbudet kan rumme flere hvilket vil have en betydning for efterspørgselen af tilbud til personer med multiple handicaps
- Region Nordjylland - Erstatningsbyggeri på Center for Døvblindhed og Høretab. Der bygges 24 nye boliger, som forventes at blive taget i brug medio 2013.
- Region Nordjylland - Erstatningsbyggeri på Sødisebakke for de 24 boliger på Fælledvej. Byggeriet forventes påbegyndt medio 2012 og færdiggjort medio 2013.
- Region Nordjylland - Erstatningsbyggeri på Sødisebakke for botilbuddet Bakkebo. Byggeriet forventes påbegyndt medio 2012 og færdiggjort medio 2013.
- Region Nordjylland - Erstatningsbyggeri for Socialpsykiatrisk Boform Visborggaard. Byggeriet forventes påbegyndt medio 2013 og færdiggjort medio 2014.
- Region Nordjylland - Renovering af Socialpsykiatrisk Boform Solsiden. Renoveringen forventes påbegyndt i oktober 2012 og er klar til indflytning 2013.
- Region Nordjylland - Opdatering af boligstandard på Boformen Kærvang. Den videre proces er endnu ikke endeligt afklaret.
- Region Nordjylland - Etablering af sikret institution for unge under 18 år. Institutionen forventes i drift i efteråret 2012.
- Region Nordjylland - Etablering af tre nye afrusningspladser på Boform Aas. Det samlede antal udvides fra tre til fem pladser. Byggeriet forventes påbegyndt ultimo 2011 og færdiggjort primo 2012.

- Region Nordjylland - Etablering af nybyggeri og renovering af de eksisterende fysiske rammer på Behandlingscentret Østerskoven. Byggeriet og renoveringen forventes påbegyndt maj 2012 og færdiggjort maj 2013.
- Region Nordjylland - Etablering af erstatningsbyggeri for Specialbørnehjemmenes midlertidige tilbud på Nordens Allé i Nørresundby. Byggeriet forventes påbegyndt i 2012 og færdiggjort i 2013
- Aalborg Kommune – Masterplan for Døve. En samling af de nuværende tilbud i et fleksibelt nybyggeri med 18 boliger. Opgaven var projekteret til 24 boliger men pga. manglende efterspørgsel er boligerne nedjusteret fra 24 til 18. Byggeriet forventes påbegyndt i 2011 og færdiggjort til ibrugtagning 2012.

### 4.3 Dialog og tæt samarbejde ved ændringer i f.eks. behov

Et af de vigtigste elementer i rammeaftalen er, at der altid er de rigtige tilbud til en omkostningseffektiv pris. For at imødekomme dette, er det vigtigt at både kommunerne og regionen orienterer om evt. ændringer så tidligt som muligt således at sekretariatet både kan imødekomme behovet for at udarbejde en udviklingsstrategi på et tilstrækkelig oplyst grundlag, men også at kommuner/region som driftsherre kan agere på de evt. ændringer i forhold til f.eks. at udføre kapacitetstilpasninger o.l.

Ved ændringer til rammeaftalerne skal der naturligvis være en faglig og saglig begrundelse for oprettelse, nedlæggelse eller omlægning af tilbud. En ændring kan både være at en myndighed påtænker at etablere et tilbud / pladser, der vil have en konsekvens for efterspørgselen, men også en myndighed der påtænker at overtage et tilbud / pladser, evt. at en myndighed der af andre årsager ændrer i sit efterspørgselsmønster som igen vil kunne påvirke efterspørgselen af tilbud omfattet af rammeaftalen.

Den driftsherre, der ønsker ændringen, skal således tidligst muligt i processen i dialog med de parter<sup>4</sup>, der er berørte af en eventuel ændring.

Såfremt en kommune eller regionen foretager en større ændring udenfor årshjulet i form af oprettelse af et nyt tilbud, skal de øvrige kommuner<sup>5</sup> og Region Nordjylland orienteres så tidligt som muligt – og senest når beslutningen er truffet (fair play). En tidlig og åben dialog er i den forbindelse central, hvorfor der samtidig lægges vægt på bilaterale drøftelser mellem de berørte parter så tidlig som muligt i processen.

En åben og tidlig dialog skal også gøre sig gældende i tilfælde, hvor der er tale om fundamentale ændringer; eksempelvis nedlæggelse af et tilbud. Tidlig dialog med de berørte parter er også her af central betydning for, at den videre proces forløber hensigtsmæssigt.

### 4.4 Udviklingsplan for botilbud med over 100 pladser

Udviklingsstrategien skal indeholde udviklingsplaner for botilbud med over 100 pladser. I den Nordjyske region findes der ét sådant tilbud – Sødisebakke, som har 117 døgnpladser efter Servicelovens § 108. I 2008

<sup>4</sup> Hvem, der defineres som "de berørte" parter er en vurdering fra sag til sag, men vurderingen kan ske med udgangspunkt i, hvem den givne sag vil få en betydning for; f.eks. brugere af tilbuddet, omkringliggende kommuner, beliggenhedskommune, kommuner som har borgere indskrevet på tilbuddet, kommuner som tidligere har benyttet sig af tilbuddet og kan forventes at benytte tilbuddet igen samt driftsherrer, som er leverandør af samme type af tilbud.

<sup>5</sup> med øvrige kommuner, tænkes specielt på de omkringliggende kommuner og de kommuner der særlig bliver berørt af den evt. ændring.

udarbejdede Region Nordjylland en udviklingsplan for Sødisebakke. Vedlagt Udviklingsstrategien er en status på udviklingsplanen.

De væsentligste elementer i denne status er:

Det planlagte erstatningsbyggeri for 24 boliger for de nuværende boliger i den lejede bygning på Fælledvej samt botilbuddet Bakkebo påbegyndes i slutningen af 2011 og forventes at stå færdige i slutningen af 2013.

Regionen udarbejder i denne tid en helhedsplan, der dækker over behovet for renoveringer på Sødisebakke de næste 10 år. Der er afsat 25 mio. kr. til at gennemføre renoveringerne i perioden 2010 – 2014. Der gennemføres 3 typer af renoveringer: Renovering af boligerne til tidssvarende standard, forbedring af fysiske rammer i dagtilbud samt forbedring af personalemæssige forhold på Sødisebakke.

I 2011 er boligerne på tilbuddene Tårnly og Højbo blevet renoveret og givet en tidssvarende boligstandard. I 2012 vil de fysiske rammer for dagtilbuddene på Sødisebakke blive gennemgået for at sikre, at de har en tidssvarende standard. I 2012 forventes arbejdet med at renovere tilbuddene Skovbakken og Fuglebo på Sødisebakke at blive påbegyndt.

#### **4.5 Koordinering af de lands- og landsdelsdækkende tilbud**

Udviklingsstrategien skal ifølge lovgivningen indeholde oplysninger til støtte for koordineringen af de mest specialiserede lands- og landsdelsdækkende tilbud. Af kommunernes tilbagemeldinger omkring dette fremgår, at disse generelt ikke forudser ændringer i efterspørgslen efter de lands- og landsdelsdækkende tilbud. Aalborg Kommune har dog konkret peget på behovet for en plads på et sikret døgnanbringelsestilbud.

Sekretariatet for rammeaftaler sikrer, at de nordjyske kommuners indmeldinger på dette område bringes videre og indgår i den samlede koordinering på landsplan.

##### **4.51 Specialundervisningsområdet**

På specialundervisningsområdet er det Region Nordjylland, der udarbejder rammeaftalen med udgangspunkt i tæt dialog med de kommunale direktører på området. Rammeaftalen på specialundervisningsområdet følger tids- og procesmæssigt KKR behandlingen af socialområdet. Der vil derfor blive udarbejdet en særskilt rammeaftale for specialundervisningsområdet.

I forhold til de to regionalt drevne kommunikationsinstitutter, Taleinstituttet samt Institut for Syn og Hørelse, som også leverer ydelser efter Serviceloven, henvises der til rammeaftalen for specialundervisning 2012 på regionens hjemmeside [www.rn.dk](http://www.rn.dk).

## 5. Styringsaftale

Styringsaftalen har til formål at lægge rammerne for kapacitets- og prisudvikling i det kommende år for de omfattede tilbud i regionen.

Endvidere er formålet med at indføre kravet om styringsaftaler, at øge bevidstheden om og stillingstagen til de styringsmæssige konsekvenser af, at kommunerne på det specialiserede socialområde er afhængige af, at købe og sælge pladser på sociale tilbud på tværs af kommunegrænserne. Dette medfører et behov for at koordinere rammerne for dette køb og salg på tværs af kommunegrænserne på en mere forpligtende måde, end det har været tilfælde i hidtidige koncept.

Der er i Styringsaftalen derfor lagt vægt på, at den understøtter, at der altid er de rigtige tilbud til en omkostningseffektiv pris.

### Grundlæggende principper

Der er enighed mellem kommunerne i den nordjyske region og Region Nordjylland, om at følgende principper lægges til grund for denne aftale:

#### **Incitament til effektiv drift**

Driftsherren skal have incitament til at sikre en løbende økonomisk effektiv drift, herunder at der sker den nødvendige tilpasning af kapaciteten. Den løbende tilpasning er afgørende for at undgå tomme pladser og dermed minimere risikoen for underskud.

Myndighed skal have incitament til at indgå rettidig dialog med driftsherren om forventninger og ændringer i efterspørgslen.

#### **Taksterne skal være retvisende og omkostningsbaserede**

Sammenlignelige ydelser skal kunne sammenlignes på priserne udregnet efter samme principper. Administrationen af takstsystemet skal være enkel, men samtidig give mulighed for differentiering. Takstsystemet skal være gennemsigtigt.

#### **Budgetsikkerhed for kommunerne og Regionen**

Risiko for uforudsete udsving i økonomien skal dækkes ind. De indarbejdede beregningsgrundlag, som er grundlag for taksterne skal være realistiske i forhold til de faktiske forventede omkostninger. Løbende dialog og tilpasning af kapaciteten skal være med til at sikre kendskab til pladsbehovet samt sikre takststabilitet.

#### **Udviklingstiltag**

Driftsherren skal sikres finansiel mulighed for løbende udvikling. Omfanget af udviklingstiltag fastsættes i den årlige rammeaftale.

## 5.1 Specifikation af hvilke tilbud aftalen omfatter

Som udgangspunkt er alle tilbud, der anvendes af andre kommuner end driftsherrens kommune omfattet af styringsaftalen. Det samme gælder regionale tilbud, der som følge af regionens status som udelukkende driftsherre, altid vil indeholde tilbud, der sælges til andre parter.

Tilbuddene kan opdeles i 3 kategorier:

- 1) Tilbud, som alene anvendes af driftsherren.
- 2) Tilbud, som anvendes af en eller få andre kommuner end driftsherren.
- 3) Tilbud, der i omfattende grad anvendes af andre kommuner end driftsherren.

Tilbud efter kategori 1 er ikke omfattet af styringsaftalen, da der er tale om tilbud som i udgangspunkt er oprettet med sigte på egne borgere, men hvor det kan ske salg af pladser til andre kommuner.

Tilbud i kategori 2 er tilbud som kommunerne driver i dag, men hvor kundegrundlaget ikke er så stort og hvor det vil være behov for, at arbejde sammen på tværs af kommunegrænser. Det er tale om tilbud, hvor der samlet set kun er et tilstrækkeligt antal borgere til målgruppen, hvis man samler borgerne fra 2-3 kommuner. Tilbuddene er omfattet af styringsaftalen, men kan hvor det er relevant undtages<sup>6</sup>.

Tilbud efter kategori 3 er tilbud hvor opretholdelsen og udviklingen af tilbuddene fordrer et større geografisk område, for at sikre kundegrundlaget. Det vil i denne gruppe være tale om et stort koordineringsbehov og tilbuddene vil være omfattet af rammeaftalen og kan ikke undtages. For at undgå en unødigt stor rammeaftale er det enighed om, at såfremt det er tale om tilbud der åbenlyst er af en lav kompleksitet, men hvor det alligevel sker salg til mere en fire kommuner skal tilbuddet ikke indplaceres i denne kategori.

**Skillelinie** mellem kategorierne er defineret ved antallet af kommuner som køber pladser/antal kommuner som der sælges pladser til udover driftskommunen.:

- Kategori 2 tilbud er defineret ved at max 3 kommuner køber pladser -inklusive driftskommunen.
- Kategori 3 tilbud er tilsvarende defineret ved at mindst 4 kommuner køber pladser – inklusive driftskommunen.
- Kategori 1 tilbud godt kan sælge enkelte pladser og stadig bevare status som et kategori 1 tilbud udenfor styringsaftalen – så længe der kun er tale om salg af enkelte pladser. Ved salg udover enkelte pladser er tilbuddet enten kategori 2 eller 3 og dermed som udgangspunkt omfattet af styringsaftalen.

Ved ændret kategorisering fra kategori 1 til 2 skal tilbuddet leve op til undtagelsesbestemmelserne for kategori 2. Ved ændret kategorisering fra 2 til 3 skal tilbuddet leve op til kravene for kategori 3.

---

<sup>6</sup> I de tilfælde hvor et tilbuds driftskommune har indgået en aftale med en eller få andre kommuner og hvor det er indgået en aftale som også omfatter takstudvikling, prisstruktur og frister for afregning, kan tilbuddet undtages fra styringsaftalen.

Tilbud ikke kan ændre kategori i løbet af året, men ændret kategorisering sker årligt i forbindelse med rammeaftalen for det næstfølgende år.

Oversigt over de enkelte tilbud sker ved udtræk fra Tilbudsportalen og disse vedlægges rammeaftalen som bilag. . Det anbefales at alle tilbud på Tilbudsportalen henviser til den gældende styringsaftale for Region Nordjylland med tilhørende bilag.

## 5.2 Aftaler om udvikling i taksterne

Taksterne for 2012 inkl. omkostningskategorierne indmeldes første gang i uge 31 2011 og endeligt ultimo oktober 2011. Taksterne indmeldt ultimo oktober 2011 er endelige.

For at understøtte kommunerne i rollen som købere, og for at bidrage til at imødegå udgiftsvæksten på det samlede specialiserede sociale område, aftales følgende:

### 5.2.1 Reduktion på 2% af beregningsgrundlaget gældende for taksterne fra 2011 til 2012

Aftalens hensigt er at understøtte principperne om effektiv drift og budgetsikkerhed.

Der foretages en 2% besparelse i forhold til driftsherrens samlede beregningsgrundlag for taksterne i 2011 for Rammeaftaletilbud.

Reduktionen beregnes på baggrund af almindelig p/l-fremskrivning samt uændret kapacitet.

2% reduktionen skal beregnes af driftsherrens samlede beregningsgrundlag, alt andet lige, for taksterne i 2011 eksklusive regulering af over- eller underskud fra 2009 men i øvrigt alt inklusive for driftsherrens rammeaftaletilbud i 2012 korrigeret for pris- og lønstigninger.

#### Eksempel på beregning af 2% reduktion:

Tilbud	Ydelse i Rammeaftalen for 2012	Omkostningsbaseret beregningsgrundlag i taksterne 2011	Takstregulering som følge af regnskab 2009 (+ = underskud)	Omkostningsbaseret beregningsgrundlag i taksterne 2011 ekskl. takstregulering	Korrigeret for pris- og lønstigninger 2,2%	Reduktion 2,0%
1	A	11.200.000	70.000			
1	B	5.200.000	75.000			
2	A	8.000.000	-50.000			
2	B	8.300.000	75.000			
3	A	5.800.000	25.000			
3	B	9.000.000	-100.000			
3	C	2.600.000	5.000			
<b>I alt</b>		<b>50.100.000</b>	<b>100.000</b>	<b>50.000.000</b>	<b>51.100.000</b>	<b>1.022.000</b>

Ovenstående eksempel viser, at det samlede beregningsgrundlag for driftsherrens rammeaftaletilbud i 2012 skal reduceres med 1.022.000 kr. i alt, driftsherren afgør selv fordelingen af de 1.022.000 kr. på ydelse/tilbud.

Driftsherren skal kunne redegøre for at reduktionen samlet udgør 2 %.

### **5.1.1 Opfølgning på takstudvikling**

Kommunerne har generelt oplevet en stigning i omkostningerne til social- og specialundervisningsområdet. På den baggrund er der et behov for, at der indarbejdes tillidsskabende elementer vedrørende takstberegningerne. Det er således aftalt, at øge opfølgningen på takstudviklingen med det formål at skabe øget tillid – via øget dialog og åbenhed - parterne imellem.

Det er samtidigt nødvendigt, at opfølgningen i sig selv ikke bliver unødigt ressourcetung og i sig selv ikke giver anledning til mistillid/konflikt. Opfølgningen opbygges således omkring en række af de oplysninger om taksterne, der allerede indberettes/forligger i den eksisterende struktur under rammeaftalen og som har en objektiv statistisk karakter.

Hensigten med at følge op på takstudviklingen er, at understøtte principperne om retvisende takster.

Forankring af sammenligning og analyse foretages af styringsgruppen.

Alle driftsherrer er forpligtiget til at indberette relevante data til styringsgruppen i forbindelse med den årlige takstindberetning (ultimo oktober).

Én gang årligt udarbejdes en redegørelse indeholdende en analyse af belægning og takstudvikling.

Redegørelsen afleveres til den administrative styregruppe februar/marts således, at der kan tages højde for erfaringerne fra redegørelsen i efterfølgende takstberegning.

### **5.2.2 Anvendt belægningsprocent i takstberegningen**

Aftalens hensigt er at understøtte principperne om retvisende takster.

Ved takstindmeldelse fremlægges de faktiske belægningsprocenter for de to foregående år (konkret regnskab 2009 og 2010) i forbindelse med fastsættelse af den budgetterede belægningsprocent i takstberegningen for 2012.

Gennemsnittet af de 2 foregående års faktiske belægningsprocent anvendes i takstberegningen for 2012. Dog forudsættes, at 95% budgetteret belægningsprocent anvendes som minimum for dag- og døgntilbud, og at den budgetterede belægningsprocent ikke kan overstige 100.

Dette kan dog fraviges ved korte forløb, akut- eller aflastningstilbud hvor den minimale budgetterede belægningsprocent ved takstberegningen er 90%.

Ovenstående kan kun fraviges efter konkret godkendelse i den administrative styregruppe.

### **5.2.3 Overhedelementer**

Aftalens hensigt er at understøtte principperne om retvisende og omkostningsbaserede takster.

Af hensyn til sammenligneligheden og gennemskueligheden specificeres indholdet af ydelserne i taksten på omkostningskategorier. Kategorierne fremgår af bilag 2.

Takster beregnes ud fra omkostningsbaserede principper. Dette indebærer, at taksterne indeholder en række omkostninger, som ikke vedrører tilbuddenes direkte drift.

Overheadelementer er eksempler på indirekte omkostninger og defineres her som andel af central ledelse og administration samt tilsyn<sup>7</sup>.

Overheadelementer for det enkelte tilbud foretages ved en konkret og omkostningsægte beregning af den enkelte driftsherre.

Modellen tager hensyn til lige konkurrencevilkår f.eks. set i relation til private botilbud og sikrer, at der alene kan opkræves omkostninger, som kan henføres til tilbuddet.

#### 5.2.4 Håndtering af over-/underskud

Aftalens hensigt er at understøtte principperne om stabilitet og budgetsikkerhed.

Driftsoverskud og -underskud på tilbuddet eller typen af tilbud (målgruppen) håndteres efter følgende principper:

- Der kan maksimalt hensættes et overskud svarende 5 % af tilbuddets takstberegningsgrundlag.
- Der kan maksimalt hensættes et akkumuleret overskud svarende 5 % af tilbuddets takstberegningsgrundlag.
- Overskud, der giver anledning til overskridelse af den angivne procentsats, benyttes til at nedsætte opholdsbetalingen i efterfølgende takstår.
- Anvendelsen af de akkumulerede hensættelser kan ske indenfor tilbuddet eller typen af tilbud hos driftsherren efter driftsherrens beslutning.
- Underskud på op til og med 5% af tilbuddets takstberegningsgrundlag, der ikke kan dækkes af akkumuleret hensættelse ved tilbuddet eller typen af tilbud, kan ikke lægges oveni taksterne efterfølgende år.
- Underskud på over 5% af tilbuddets takstberegningsgrundlag, der ikke kan dækkes af en akkumuleret hensættelse ved tilbuddet eller typen af tilbud, indregnes i det efterfølgende takstår med mindre underskud kan dækkes af hensættelser på tværs af typen af tilbud hos driftsherren.

Det skal bemærkes, at der er sammenfald mellem den procent, der maksimalt kan hensættes det enkelte regnskabsår, og procenten for den hensættelse, der maksimalt kan akkumuleres over en årrække.

Regionen kan dog ikke *endeligt* finansiere et underskud. Dette skal således aftales nærmere i den enkelte situation.

Som en tilføjelse til de aftalte principper skal der gøres opmærksom på, at formålet med de omkostningsbaserede budgetter ikke er, at der budgetteres med overskud. Hensigten er, at der kun budgetteres med forventede omkostninger.

---

<sup>7</sup> Kategorierne fremgår af bilag 2. Overhead defineres som kategori d og e.

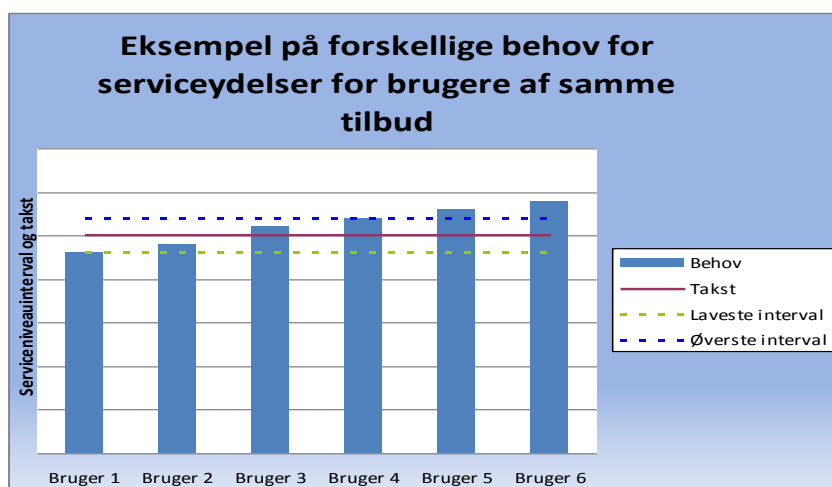
## 5.3 Aftaler om prisstruktur

Prisen for en plads fastsættes i Rammeaftalen.

Driftsherren definerer for 2012 selv sin takst- og prisstruktur dog sådan, at der med mindre andet er aftalt, anvendes enheds-, time-, dag- eller døgntakster.

Med henblik på at behovet for tillægsydelser reduceres samt at taksterne opleves som værende mere retvisende i forhold til den leverede ydelse, arbejdes på modeller med øget takstdifferentiering.

Det forventes for 2012, at prisstrukturen for hovedparten af tilbud vil bestå af gennemsnitstakster (rød linje i figuren nedenfor).



I eksemplet ovenfor forudsættes, at der er behov for tillægsydelser ud over den stiplede linje for borger 5 og 6.

### Andre finansieringsformer

De steder hvor det ikke er muligt at definere afgrænsede ydelser og dermed ikke definere en afgrænset mængde af ydelser, er det ikke muligt at indføre en takstbaseret afregning, da det ikke vil være muligt at beregne enhedstakster. Her vil det være muligt at anvende en **trækningsret** på et givet tilbuds ydelser eller ressourcer. Betalingen for en trækningsret kan beregnes ud fra

- objektive kriterier, som f.eks. andel af befolkning
- andre kriterier, som f.eks. historisk anvendelse

Hvilket kriterium, som anvendes, aftales i forbindelse med de årlige rammeaftaler.

## 5.4 Aftaler om oprettelse af tilbud og pladser

Omkostninger ved udvikling af nye ydelser eller andre udviklingsaktiviteter, der ikke kan knyttes til en eksisterende ydelse, indregnes **ikke** i taksterne for de eksisterende ydelser.

Der er enighed om, at det er forbundet med opstartsomkostninger at udvikle nye tilbud (herunder større omforandringer af allerede eksisterende tilbud), og at det derfor er nødvendigt at sikre, at risikoen ved oprettelsen af nye tilbud ikke pålægges driftsherren alene.

Nyopstartede tilbud kan budgettere med en lavere belægningsprocent i forbindelse med takstfastsættelsen i første driftsår, samtidigt med at driftsherren kan afskrive eventuelle driftstab fra første driftsår over en årrække på tre år frem for normalt et år.

Fordelen ved denne metode er, at der er sikkerhed for driftsherren ved etablering af nye tilbud, hvorved belægningsprocenten ikke behøver at være markant lavere end ved en normal takstberegning. Dette vil samtidig give driftsherren et incitament til rationel drift - også under opstart.

Endeligt vil det ikke være de betalingskommuner, som først anvender det nye tilbud, som betaler alle opstartsomkostninger. Samlet vil det give mulighed for en nemmere opstart af nye tilbud.

## 5.5 Aftaler om lukning af tilbud og pladser

### Forudsætninger for permanente lukninger

Driftsherren får mulighed for hurtig lukning af tilbud med lav belægningsprocent, men med orientering pr. brev/mail til den adm. styregruppe med en høringsperiode på 1 måned. Derefter træffes den endelige beslutning af driftsherren.

Høringssvaret har ikke opsættende virkning, men indgår som bidrag til driftsherrens endelige beslutning.

### Økonomiske konsekvenser

Fordeling af evt. underskud (og evt. overskud):

Vedrørende dækning af et underskud i forbindelse med lukning af et rammeaftaletilbud, hvor dette underskud ikke kan henføres til andre rammeaftaletilbud inden for samme målgruppe hos driftsherren, er der aftalt en særlig model:

Driftsherren kan således i den givne situation fordele underskuddet fra det lukkede rammeaftaletilbud ud på driftsherrens øvrige rammeaftaletilbud, selvom disse tilbud ikke hører under samme målgruppe som det lukkede tilbud. Underskuddet skal dækkes ind ved, at driftsherren trækker på en eventuel hensættelse ved driftsherrens øvrige rammeaftaletilbud, eller ved at der forekommer en takststigning ved de øvrige rammeaftaletilbud.

I de tilfælde, hvor der ikke er andre rammeaftaletilbud ved driftsherren, der kan dække underskuddet, kan underskuddet lægges ud af kommunekassen, finansieret af takststigninger i næste takstår. Regionen kan dog ikke *endeligt* finansiere et underskud. Dette skal således aftales nærmere i den enkelte situation.

Modellen er i overensstemmelse med princippet om, at de vedtagne takster for et rammeaftaletilbud er endelige, ligesom den i videst udstrækning foranlediger, at driftsherren udviser økonomisk ansvarlighed.

## 5.6 Aftaler om frister for afregning og brug af tilbud

Kommuner, der køber ydelser i anden kommune eller i Regionen, indgår en skriftlig betalingsaftale med driftsherren. Det er altid handlekommunen, der indgår betalingsaftalen med driftsherren. Det er driftsherren, som udarbejder udkast til betalingsaftalen.

Betalingsaftalen skal indeholde alle nødvendige detailoplysninger til brug for afregningen. Der lægges vægt på, at betalingsaftalen tilpasses således, at den kan anvendes ved indberetning til det eller de afregningssystemer kommunerne og Regionen anvender.

Betalingsaftalen skal således som minimum omfatte:

- Information om hvem der er handlekommune samt hvem der er betalingskommune,
- Oversigt over de enkelte ydelser og deres pris, herunder bevillingsparagraf, der indgår i tilbuddet,
- Bevillingsomfanget for de enkelte ydelser,
- Startdato og priser for de enkelte ydelser,
- Opsigelsesvarsel.

Ændringer i et aftalt tilbud indgås ligeledes skriftligt.

Det er som udgangspunkt betalingskommunen, der betaler driftsherren. I de tilfælde hvor der er usikkerhed om hvem, der rettelig er betalingskommune i forhold til en given borger, indtræder handlekommunen som betalingskommune, indtil det er afklaret hvilken kommune, der rettelig er betalingskommune. Når dette er afklaret kan handlekommunen opkræve refusion ved betalingskommunen.

Driftsherren sender månedlige afregninger til betalingskommunerne.

*Betalingskommunerne kan ikke regulere/afvise i den fremsendte regning. Regningen betales uanset enighed om regningens størrelse.*

Er der uenighed om regningen meddeles dette driftsherren, hvorefter det er driftsherren, der skal foretage de nødvendige berigtigelser i kommende afregning, såfremt der er fejl i den fremsendt regning. Dette princip er nødvendigt, hvis afregningssystemerne og betalingsgangen skal fungere effektivt.

Betalingsperioden er normalt fra startdato til ophørsdato plus et opsigelsesvarsel. Startdatoen svarer til første dag borgeren modtager ydelser, og ophørsdatoen til sidste dag borgeren modtager ydelser. For at ligestille kommunale og regionale tilbud med private tilbud skal ophør dog altid varsles med løbende måned plus en måned.

Der betales som udgangspunkt fuldt ud i opsigelsesperioden med mindre andet er aftalt.

## 5.7 Tillægsydelse

### 5.7.1 Generelt vedrørende tillægsydelse

Som udgangspunkt stopper tillægsydelsen ved stopdatoen angivet i betalingsaftalen.

Senest en måned inden betalingsaftalens stopdato skal driftsherren og handlekommune aftale, hvis tillægsydelsen skal fortsætte.

Hvis der ikke fremgår en stopdato af betalingsaftalen, er betalingskommunen forpligtiget til at betale for tillægsydelsen, indtil handlekommunen tilkendegiver at tillægsydelsen skal ophøre. Dog gælder de almindelige tidsfrister (løbende måned plus en måned).

Vejledning i beregning af tillægsydelse fremgår af bilag.

### 5.7.2 Tillægsydelse givet ved indskrivning

Såfremt tillægsydelse, som er en forudsætning for, at borgeren kan rummes i tilbuddet, opsiges, må handlekommunen sikre, at borgeren visiteres til andet tilbud.

Betalingsforpligtigelsen for tillægsydelsen videreføres indtil borgeren er fraflyttet tilbuddet.

### 5.7.3 Opstået behov for tillægsydelse efter indskrivning

Det bør undgås, at driftsherren i længere tid finansierer dækning af behov opstået/afdækket efter indskrivning. Der er tale om behov, som bevirker, at borgeren ikke kan rummes indenfor tilbuddets serviceniveau.

Derfor har tillægsydelsen til dækning af det opståede behov virkning fra det tidspunkt, hvor driftsherren meddeler handlekommunen behov for tillægsydelse.

Handlekommunen skal senest én måned efter henvendelse fra driftsherren give endelig meddelelse om godkendelse eller delvis godkendelse af tillægsydelse. Ved manglende reaktion fra handlekommunen indenfor denne periode, betragtes tillægsydelsen som godkendt.

Såfremt tillægsydelse ikke godkendes, og borgeren dermed ikke kan rummes i tilbuddet, må handlekommunen sikre, at borgeren visiteres til andet tilbud. Såfremt borgeren ikke er fraflyttet tilbuddet 4 måneder efter henvendelse om tillægsydelse fra driftsherren, finansieres tillægsydelsen derefter af betalingskommunen.

## 5.8 Tilkendegivelse fra kommunalbestyrelserne om overtagelse af regionale tilbud

Regionale tilbud kan overtages af en kommune, de er geografisk beliggende i jfr. Servicelovens § 186. Af planlægningshensyn er der krav om, at kommunen som ønsker at overtage et regionalt tilbud skal tilkendegive dette i styringsaftalen.

Dette krav sikrer en tilstrækkelig varslingsperiode i forhold til regionens overdragelse af tilbuddet. Samtidig sikres information om ny driftsherren til købere af pladser på det pågældende tilbud.

For rammeaftalen 2012 har Vesthimmerland kommune meldt ind om en overvejelse i forhold til at overtage et tilbud drevet af Region Nordjylland som er beliggende i kommunen. Vesthimmerland er i dialog med Regionen om den fremadrettede proces.

---

**Henvendelser vedrørende Udviklingsstrategien og Styringsaftalen kan rettes til**

Hilde E. Thun Holst

Ann K. Liljenberg

Specialkonsulent

Konsulent

Tlf.: 99 31 54 74/ 25 20 54 74

Tlf.: 99 31 54 74/ 25 20 54 73



**Sekretariat**  
for rammeaftaler

## Bilag 1: Endelig takstindmeldinger til Rammeaftalen 2012

### Rådgivningsydelser (Lovhjemlet objektiv finansiering)

Tilbud	Ydelse	Lovgrundlag	Driftherre	Antal Pladser	Bel.pct.	Takst	Enhed	Budget 2012
Center for Døvblindhed og Høretab	Småbørnsvejl./skolerådgivning (obj. finansieret)	SEL § 11	Region Nordjylland	1,00	100,0	5.541.571	Styk	5.541.571
Center for Døvblindhed og Høretab	Vejledning for døvblinde børn (obj. finansieret)	SEL § 11	Region Nordjylland	1,00	100,0	8.962.756	Styk	8.962.756

### Handicappede børn og unge inklusiv sindslidelse

Tilbud	Ydelse	Lovgrundlag	Driftherre	Antal Pladser	Bel.pct.	Takst	Enhed	Budget 2012
Børnehaven Rosenhaven	Dagtilbud	SEL § 32	Mariagerfjord Kommune	10,00	95	1.272	Dag	4.409.407
Børnecenter Himmerland - Kilden	Døgninstitution	SEL § 32	Rebild Kommune	6,00	95	1.939	Døgn	4.033.051
Børnecenter Himmerland - Skoven / Bakken	Døgninstitution	SEL § 32	Rebild Kommune	12,00	95	2.828	Døgn	11.765.700
Center for Døvblindhed og Høretab	Specialbørnehaven Bambi	SEL § 32	Region Nordjylland	4,00	95,0	1.441	Dag	1.998.327
Center for Døvblindhed og Høretab	Specialbørnehaven Pluto (3-6 årige)	SEL § 32	Region Nordjylland	2,00	100,0	1.322	Dag	965.241
Center for Døvblindhed og Høretab	Specialbørnehaven Dumbo (0-3 år)	SEL § 32	Region Nordjylland	2,00	95,0	1.429	Dag	990.900
Daginstitutionen Kumlhøj - Børnehaven, kategori 2	Daginstitutionen Kumlhøj - Børnehaven	SEL § 32	Thisted Kommune	16,00	98	1.078	Dag	5.935.024
Kumlhøj Fritidshjem, kategori 2	Kumlhøj Fritidshjem	SEL § 32	Thisted Kommune	40,00	95	670	Dag	9.294.436
Specialgruppen ved Børnehaven Mejsevej -	Specialgruppen v/Børnehaven Mejsevej	SEL § 32	Vesthimmerlands Kommune	6,00	95	1.318	Dag	2.741.157

Tilbud	Ydelse	Lovgrundlag	Driftherre	Antal Pladser	Bel.pct.	Takst	Enhed	Budget 2012
kategori 2								
Området for specialer, børn og unge med autisme	Spec. børnehaven Birken	SEL § 32	Aalborg Kommune	30	95	1.388	Døgn	14.431.950
Observations- og behandlingsbørnehaven Stampe, kategori 2	Stampe observationsbørnehave	SEL § 32	Aalborg Kommune	15	98	1.332	Dag	7.147.879
Specialgruppen ved Den frie børnehave Bakkegården	Specialgruppen v/Bakkegården	SEL § 32	Aalborg Kommune	8	98	1.287	Dag	3.585.990
Specialgruppen ved Børnehaven Attrupgårdsvej	Specialgruppen v/Børnehaven Attrupgårdvej	SEL § 32	Aalborg Kommune	8	98	1.287	Dag	3.746.650
Specialgruppen ved Gl. Kongevejens børnehave	Specialgruppen v/Gl. Kongevejens børnehave	SEL § 32	Aalborg Kommune	8	98	1.287	Dag	3.560.599
Specialgruppen ved Daginstitutionen Fantasia	Specialgruppe v/Daginstitutionen Fantasia	SEL § 32	Aalborg Kommune	6	98	1.287	Dag	2.985.737
Center for Døvblindhed og Høretab	Planetbo - Aflastning	SEL § 67, stk. 2	Region Nordjylland	1.140,00	100,0	4.509	Styk	5.140.678
Center for Døvblindhed og Høretab	Bøgehuset - Døgnophold	SEL § 67, stk. 2	Region Nordjylland	10,00	95,0	5.381	Dag	18.656.933
Specialbørnehjemmene i Nordjylland	Højbjerghus, Kvisten - Døgnophold	SEL § 67, stk. 2	Region Nordjylland	6,00	100,0	5.915	Døgn	12.954.612
Specialbørnehjemmene i Nordjylland	Højbjerghus, Sneppen - Døgnophold	SEL § 67, stk. 2	Region Nordjylland	8,00	96,9	3.970	Døgn	11.232.974
Specialbørnehjemmene i Nordjylland	Nordens Alle - Døgnophold	SEL § 67, stk. 2	Region Nordjylland	8,00	96,9	3.970	Døgn	11.232.974
Specialbørnehjemmene i Nordjylland	Nygården - Døgnophold	SEL § 67, stk. 2	Region Nordjylland	8,00	96,9	3.970	Døgn	11.232.974
Specialbørnehjemmene i Nordjylland	Søanemonen - Døgnophold	SEL § 67, stk. 2	Region Nordjylland	7,00	96,9	3.970	Døgn	9.828.852

Tilbud	Ydelse	Lovgrundlag	Driftherre	Antal Pladser	Bel.pct.	Takst	Enhed	Budget 2012
Specialbørnehjemmene i Nordjylland	Søstjernen - Døgnophold	SEL § 67, stk. 2	Region Nordjylland	6,00	96,9	3.970	Døgn	8.424.730
Kumlhøj Fritidshjem, kategori 2	Kumlhøj aflastning - Solsikken	SEL § 67, stk. 2	Thisted Kommune	5,00	100	2.437	Døgn	4.448.233
Møllehuset	Møllehuset	SEL § 67, stk. 2	Thisted Kommune	14,00	100	3.087	Døgn	16.958.146
Møllehuset	Møllehuset - tillægsydelse pr. time	SEL § 67, stk. 2	Thisted Kommune		100	273	Time	885.862
Limfjordsskolen	Limfjordsskolen under 18 år	SEL § 67, stk. 2	Vesthimmerlands Kommune	9,00	98	1.171	Døgn	3.533.269
Midlertidige botilbud	Restrup Kærvej - botilbud	SEL § 67, stk. 2	Aalborg Kommune	7	95	3.138	Døgn	7.615.693
Området for specialer, børn og unge med autisme	Nøddehuset - aflastning	SEL § 67, stk. 2	Aalborg Kommune	12	90	1.964	Døgn	15.622.840
Området for specialer, børn og unge med autisme	Børn- og ungecenter Ranum 3	SEL § 67, stk. 2	Aalborg Kommune	9	95	4.171	Døgn	13.013.687
Området for specialer, børn og unge med autisme	Børn- og ungecenter Ranum 1	SEL § 67, stk. 2	Aalborg Kommune	7	95	4.028	Døgn	9.776.591
Området for specialer, børn og unge med autisme	Børne- og ungecenter Ranum 2	SEL § 67, stk. 2	Aalborg Kommune	8	95	3.957	Døgn	10.975.226
Aflastningstilbudet Danahus	Danahus, aflast, børn	SEL § 67, stk. 2	Aalborg Kommune	13	98	3.897	Døgn	17.625.876
Børne- og ungdomstilbudet Stjernehusene	Stjernehusene - Aflastningstilbudet, børn	SEL § 67, stk. 2	Aalborg Kommune	6	98	3.397	Døgn	7.090.802
Børne- og ungdomstilbudet Stjernehusene	Stjernehusene, Limfjorden	SEL § 67, stk. 2	Aalborg Kommune	13	98	3.552	Døgn	16.516.124
Specialinstitutionen Bøgen	Bøgen, børn	SEL § 67, stk. 2	Aalborg Kommune	14	98	4.155	Døgn	20.805.606
Specialinstitutionen Bøgen	Bøgen, skoledelen	SEL § 67, stk. 2	Aalborg Kommune	14	98	860	Dag	4.305.341

Tilbud	Ydelse	Lovgrundlag	Driftherre	Antal Pladser	Bel.pct.	Takst	Enhed	Budget 2012
Aflastningstilbudet Danahus	Danahus, aflast, børn	SEL § 67, stk. 3	Aalborg Kommune	0			Døgn	

### Psykisk handicappede – inkl. Autismeområdet

Tilbud	Ydelse	Lovgrundlag	Driftherre	Antal Pladser	Bel.pct.	Takst	Enhed	Budget 2012
Specialgruppen ved Vinkelvejens børnehave, kategori 2	Specialgruppen v/Vinkelvejens Børnehave	SEL § 32	Mariagerfjord Kommune	8,00	95	1.274	Dag	3.534.572
Violen	Violen	SEL § 108	Aalborg Kommune	18	96	2.916	Døgn	18.386.426
Engbo	Engbo afd. B	SEL § 108	Aalborg Kommune	8	100	3.577	Døgn	10.443.294
Engbo	Engbo-Klarup Afd.	SEL § 108	Aalborg Kommune	4	100	4.507	Døgn	6.579.511
Engbo	Engbo-Skobvbrynet Afd.	SEL § 108	Aalborg Kommune	4	100	9.010	Døgn	13.153.170
Området for specialer, børn og unge med autisme	Kastanjebo 2. sal	SEL § 108	Aalborg Kommune	8	100	2.856	Døgn	8.338.710
Området for specialer, børn og unge med autisme	Kastanjebo . botilbud	SEL § 108	Aalborg Kommune	8	100	2.856	Døgn	8.338.710
Sødisbakke	Bakkebo - Døgnophold	SEL § 108	Region Nordjylland	8,00	100,0	3.191	Døgn	9.318.494
Sødisbakke	Bofællesskabet i Randers - Døgnophold	SEL § 108	Region Nordjylland	4,00	95,0	2.098	Døgn	2.909.329
Sødisbakke	Botilbuddet Vestergade 18 - Døgnophold	SEL § 108	Region Nordjylland	6,00	95,0	3.196	Døgn	6.650.186
Sødisbakke	Fuglebo - Døgnophold	SEL § 108	Region Nordjylland	11,00	100,0	2.334	Døgn	9.369.968

Tilbud	Ydelse	Lovgrundlag	Driftherre	Antal Pladser	Bel.pct	Takst	Enhed	Budget 2012
Specialgruppen ved Vinkelvejens børnehave, kategori 2	Specialgruppen v/Vinkelvejens Børnehave	SEL § 32	Mariagerfjord Kommune	8,00	95	1.274	Dag	3.534.572
Sødisbakke	Fælledvej, stuen - Døgnophold	SEL § 108	Region Nordjylland	12,00	95,0	1.811	Døgn	7.536.857
Sødisbakke	Højbo - Døgnophold	SEL § 108	Region Nordjylland	10,00	95,0	2.407	Døgn	8.346.803
Sødisbakke	Skovbakken - Døgnophold	SEL § 108	Region Nordjylland	11,00	100,0	2.394	Døgn	9.610.411
Sødisbakke	Skovbo - Døgnophold	SEL § 108	Region Nordjylland	2,00	100,0	3.153	Døgn	2.301.758
Sødisbakke	Tårnly - Døgnophold	SEL § 108	Region Nordjylland	6,00	100,0	6.961	Døgn	15.245.035
Sødisbakke	Udsigten - Døgnophold	SEL § 108	Region Nordjylland	12,00	100,0	1.906	Døgn	8.348.535
Botilbud i Frederikshavn	Enkeltmandsprojekt 1, Koktvedparken	SEL § 108	Frederikshavn Kommune	1,00	100	15.315	Døgn	5.605.472
Enkeltmandsprojekt 2, Koktvedparken	Hovedydelse for Enkeltmandsprojekt 2, Koktve	SEL § 108	Frederikshavn Kommune	0,00	0		Døgn	
Koktvedparken	Hovedydelse for Koktvedparken	SEL § 108	Frederikshavn Kommune	30,00	98	2.023	Døgn	21.809.827
Boenheden Lupinvej	Boenheden Lupinvej	SEL § 108	Morsø Kommune	22,00	95	1.766	Døgn	12.581.949
Enggaarden	Bofællesskabet Enggaarden	SEL § 108	Morsø Kommune	24,50	95	1.672	Døgn	13.856.136
Boformen Støvring - Kategori 2	Boformen i Støvring, døgn	SEL § 108	Rebild Kommune	12,00	95	2.241	Døgn	9.323.662
Boformen Terndrup - kategori 2	Boformen Terndrup, døgn	SEL § 108	Rebild Kommune	6,00	85	2.418	Døgn	4.367.481
Institutionerne i Aars - Kategori 2	Boformerne Østermarken 8 - 10, døgn	SEL § 108	Vesthimmerland s Kommune	14,00	96	1.959	Døgn	10.049.766

Tilbud	Ydelse	Lovgrundlag	Driftherre	Antal Pladser	Bel.pct	Takst	Enhed	Budget 2012
Specialgruppen ved Vinkelvejens børnehave, kategori 2	Specialgruppen v/Vinkelvejens Børnehave	SEL § 32	Mariagerfjord Kommune	8,00	95	1.274	Dag	3.534.572
Botilbud m/nattevagt	Sofiebo - botilbud-ungegruppe	SEL § 107	Aalborg Kommune	16	95	1.930	Døgn	10.705.451
Violen	AFL/Violen	SEL § 107	Aalborg Kommune	4	90	2.983	Døgn	3.918.758
Sonjavej	Sonjavej Hus F - botilbud	SEL § 107	Aalborg Kommune	7	97	2.680	Døgn	6.641.091
Behandlingscentret	Behandlingscentret	SEL § 107	Aalborg Kommune	13	99	3.072	Døgn	14.427.208
Behandlingscentret	Ophold til domsfældte med ledsagelse	SEL § 107	Aalborg Kommune	13	99	4.978	Døgn	23.380.960
Området for specialer, børn og unge med autisme	Udsigten - botilbud	SEL § 107	Aalborg Kommune	2	100	7.959	Døgn	5.809.728
Området for specialer, børn og unge med autisme	Pilebo - botilbud	SEL § 107	Aalborg Kommune	8	98	2.523	Døgn	7.218.956
Området for specialer, børn og unge med autisme	Birkehjem - botilbud	SEL § 107	Aalborg Kommune	10	97	2.691	Døgn	9.525.077
Specialinstitutionen Bøgen	Bøgen, Voksen	SEL § 107	Aalborg Kommune	20	98	3.998	Døgn	28.604.910
Limfjordsskolen	Limfjordsskolen over 18 år	SEL § 107	Vesthimmerlands Kommune	28,00	98	960	Døgn	10.917.146
AK-Dagtilbud	§104 alm.	SEL § 104	Aalborg Kommune	183	95	345	Dag	21.875.033
AK-Dagtilbud	§104 spec.	SEL § 104	Aalborg Kommune	66	95	944	Dag	21.589.239
Området for specialer, børn og unge med autisme	A-værket - dagtilbud	SEL § 104	Aalborg Kommune	24	95	648	Dag	5.388.243
Aktivitetshuset Limfjorden, kategori 2	Aktivitetshuset Limfjorden	SEL § 104	Thisted Kommune	23,00	97	474	Dag	3.861.209

Tilbud	Ydelse	Lovgrundlag	Driftherre	Antal Pladser	Bel.pct .	Takst	Enhed	Budget 2012
Specialgruppen ved Vinkelvejens børnehave, kategori 2	Specialgruppen v/Vinkelvejens Børnehave	SEL § 32	Mariagerfjord Kommune	8,00	95	1.274	Dag	3.534.572
Thy-værkstedet, kategori 2	Thy-værkstedet	SEL § 104	Thisted Kommune	110,00	100	367	Dag	14.735.046
Aktivitetshuset Hobro	Aktivitetshuset i Hobro	SEL § 104	Mariagerfjord Kommune	45,00	95	454	Dag	7.084.846
Værestedet Blæksprutten	Aktivitets- og samværstilbud	SEL § 104	Mariagerfjord Kommune	38,00	95	415	Dag	5.472.834
Solstrefj, kategori 2	Aktivitets- og samværstilbud	SEL § 104	Mariagerfjord Kommune	16,00	95	239	Dag	1.325.598
Hjørringdistriktet - Kategori 3 med lav kompleksitet	Dagtilbudene i Hjørring	SEL § 104	Hjørring Kommune	95,00	95	353	Dag	
Sødisbakke	Mariagercentret - Akt.- og samværstilbud	SEL § 104	Region Nordjylland	50,00	95,0	392	Dag	6.804.892
Sødisbakke	Sødisbakke - Akt.- og samværstilbud	SEL § 104	Region Nordjylland	77,00	95,0	490	Dag	13.093.223
Aktivitetshuset I Brønderslev takst 1 - Kategori 2 tilbud	Hovedydelse for Aktivitetshuset I Brøndersle	SEL § 104	Brønderslev Kommune	18,00	100	466	Dag	3.147.057
Aktivitetshuset I Brønderslev takst 2 - Kategori 2 tilbud	Hovedydelse for Aktivitetshuset I Brøndersle	SEL § 104	Brønderslev Kommune	18,00	100	701	Dag	4.608.691
Dagtilbudet Frederikshavn	Dagtilbud i Frederikshavn - Koktvedparken	SEL § 104	Frederikshavn Kommune	19,00	96	515	Dag	4.540.701
B.V. Løgstør	B.V. Løgstør	SEL § 104	Vesthimmerland s Kommune	23,00	95	269	Dag	2.147.936
Institutionerne i Aars	Aktivitetshuset i Aars	SEL § 104	Vesthimmerland s Kommune	22,00	97	596	Dag	4.604.328
Rosengaarden	Rosengaarden	SEL § 104	Vesthimmerland s Kommune	28,00	100	290	Dag	2.961.337
AK-Dagtilbud	§103 alm.	SEL § 103	Aalborg Kommune	104	95	306	Dag	11.034.946

Tilbud	Ydelse	Lovgrundlag	Driftherre	Antal Pladser	Bel.pct	Takst	Enhed	Budget 2012
Specialgruppen ved Vinkelvejens børnehave, kategori 2	Specialgruppen v/Vinkelvejens Børnehave	SEL § 32	Mariagerfjord Kommune	8,00	95	1.274	Dag	3.534.572
AK-Dagtilbud	§103 spec.	SEL § 103	Aalborg Kommune	7	95	378	Dag	915.982
Hjørringdistriktet - Kategori 3 med lav kompleksitet	Dagtilbudene i Hjørring	SEL § 103	Hjørring Kommune	35,00	95	353	Dag	15.188.664
B.V. Løgstør	B.V. Løgstør	SEL § 103	Vesthimmerlands Kommune	55,00	100	318	Dag	6.385.761
Almindelige botilbud	Alm.bo.	ABL & SEL §§ 83-87, 97, 98 & 111	Aalborg Kommune	71	97	559	Døgn	14.026.955
Ungdomshøjskolen	Ungdomshøjskolen	ABL & SEL §§ 83-87, 97, 98 & 110	Aalborg Kommune	12	95	3.040	Døgn	12.649.378
Astrupparken	Helplastrup	ABL & SEL §§ 83-87, 97, 98 & 109	Aalborg Kommune	12	95	2.525	Døgn	10.505.268
Astrupparken	Astrupparken	ABL & SEL §§ 83-87, 97, 98 & 108	Aalborg Kommune	18	95	1.825	Døgn	11.386.294
Boformen Vester Hassing	V.Hassing - autismegruppe	ABL & SEL §§ 83-87, 97, 98 & 107	Aalborg Kommune	6	95	2.972	Døgn	6.181.515
Boformen Vester Hassing	VesterHassing	ABL & SEL §§ 83-87, 97, 98 & 106	Aalborg Kommune	24	95	1.935	Døgn	16.097.770
Boformen Studievej	Demens Valmuehaven	ABL & SEL §§ 83-87, 97, 98 & 105	Aalborg Kommune	6	95	2.551	Døgn	5.306.167
Boformen Studievej	Valmuehaven	ABL & SEL §§ 83-87, 97,	Aalborg Kommune	6	99	2.182	Døgn	4.730.501

Tilbud	Ydelse	Lovgrundlag	Driftherre	Antal Pladser	Bel.pct	Takst	Enhed	Budget 2012
Specialgruppen ved Vinkelvejens børnehave, kategori 2	Specialgruppen v/Vinkelvejens Børnehave	SEL § 32	Mariagerfjord Kommune	8,00	95	1.274	Dag	3.534.572
		98 & 104						
Engbo	Engbo afd. A	ABL & SEL §§ 83-87, 97, 98 & 104	Aalborg Kommune	10	99	3.786	Døgn	13.678.766
Boliger m/u støtte om natten	Skydebanevej - støtte eg. bolig	ABL & SEL §§ 83-87, 97, 98 & 104	Aalborg Kommune	18	100	1.151	Døgn	7.555.561
Boenheden Højtoftevej 50, kategori 3	Boenheden Højtoftevej 51 Tillægsydelse pr time	ABL & SEL §§ 83-87, 97, 98 & 103	Thisted Kommune	9.724,00	100	249	Time	2.419.193
Bofællesskabet Kromarken, kategori 3	Længerevarende botilbud Tillægsydelse pr. time	ABL & SEL §§ 83-87, 97, 98 & 103	Thisted Kommune	4.633	96	223	Time	993.754
Boformen Studievej	Helpstudie	ABL & SEL §§ 83-87, 97, 98 & 103	Aalborg Kommune	6	100	2.333	Døgn	5.108.690
Sonjavej	Sonjavej	ABL & SEL §§ 83-87, 97, 98 & 103	Aalborg Kommune	12	99	2.007	Døgn	8.701.349
Boformen Nordstjernen - Kategori 2 Integrede tilbud merpris	Hovedydelse for Boformen Nordstjernen integreret tilbud	ABL & SEL §§ 83-87, 97, 98 & 103	Brønderslev Kommune	25,00	100	287	Døgn	2.618.875
Bofællesskabet Aspevej 17, kategori 3	Længerevarende botilbud Tillægsydelse pr. time	ABL & SEL §§ 83-87, 97, 98 & 102	Thisted Kommune	1.619,00	100	221	Time	352.159
Bofællesskabet Aspevej 17, kategori 2	Længerevarende botilbud-ekstern pladser-Tillægsydelse pr .time	ABL & SEL §§ 83-87, 97, 98 & 102	Thisted Kommune	780,00	100	219	Time	169.663

Tilbud	Ydelse	Lovgrundlag	Driftherre	Antal Pladser	Bel.pct .	Takst	Enhed	Budget 2012
Specialgruppen ved Vinkelvejens børnehave, kategori 2	Specialgruppen v/Vinkelvejens Børnehave	SEL § 32	Mariagerfjord Kommune	8,00	95	1.274	Dag	3.534.572
Støttecenter Markstrædet 16, kategori 3	Støtte i eget hjem Tillægsydelse pt time	ABL & SEL §§ 83-87, 97, 98 & 102	Thisted Kommune	11.781,00	100	256	Time	2.562.588
Botilbud m/nattevagt	Kastanieparken	ABL & SEL §§ 83-87, 97, 98 & 102	Aalborg Kommune	10	95	1.427	Døgn	4.947.626
Botilbud m/nattevagt	Botilbud m. Nattevagt	ABL & SEL §§ 83-87, 97, 98 & 102	Aalborg Kommune	20	100	1.387	Døgn	10.121.045
Botilbud m/nattevagt	Visborggaardvej	ABL & SEL §§ 83-87, 97, 98 & 102	Aalborg Kommune	6	95	912	Døgn	1.897.184
Boformen Studievej	Studievej	ABL & SEL §§ 83-87, 97, 98 & 102	Aalborg Kommune	18	100	1.676	Døgn	11.008.715
Sonjavej	Sonjavej Hus E	ABL & SEL §§ 83-87, 97, 98 & 102	Aalborg Kommune	10	95	2.092	Døgn	7.251.124
Området for specialer, børn og unge med autisme	2ér gruppe Hobitten	ABL & SEL §§ 83-87, 97, 98 & 102	Aalborg Kommune	2	98	6.456	Døgn	4.618.024
Området for specialer, børn og unge med autisme	Hobitten - Sæby - botilbud	ABL & SEL §§ 83-87, 97, 98 & 102	Aalborg Kommune	10	98	2.685	Døgn	9.601.713
Området for specialer, børn og unge med autisme	Henning Smiths Vej	ABL & SEL §§ 83-87, 97, 98 & 102	Aalborg Kommune	7	95	1.460	Døgn	3.541.892
Boenheden Bjergbo, kategori 2	Aflastning Nord	ABL & SEL §§ 83-87, 97,	Thisted Kommune	3,50	95	479	Døgn	581.386

Tilbud	Ydelse	Lovgrundlag	Driftherre	Antal Pladser	Bel.pct	Takst	Enhed	Budget 2012
Specialgruppen ved Vinkelvejens børnehave, kategori 2	Specialgruppen v/Vinkelvejens Børnehave	SEL § 32	Mariagerfjord Kommune	8,00	95	1.274	Dag	3.534.572
		98 & 102						
Bofællesskabet Drengshøj 7, kategori 2	Længerevarende botilbud	ABL & SEL §§ 83-87, 97, 98 & 102	Thisted Kommune	24,00	99	666	Døgn	5.760.097
Bofællesskabet Drengshøj 7, kategori 2	Længerevarende botilbud-tillægsydelse pr time	ABL & SEL §§ 83-87, 97, 98 & 102	Thisted Kommune	10.140	99	223	Døgn	2.232.335
Bofællesskabet Kromarken, kategori 2	Længerevarende botilbud	ABL & SEL §§ 83-87, 97, 98 & 102	Thisted Kommune	4,00	96	1.358	Døgn	1.903.189
Bofællesskabet Højtoftevej 64, kategori 2	Længerevarende botilbud	ABL & SEL §§ 83-87, 97, 98 & 102	Thisted Kommune	9,00	98	610	Døgn	1.963.435
Bofællesskabet Højtoftevej 64, kategori 2	Længerevarende botilbud-ekstern pladser	ABL & SEL §§ 83-87, 97, 98 & 102	Thisted Kommune	1,00	100	550	Døgn	200.836
Bofællesskabet Aspevej 17, kategori 2	Længerevarende botilbud	ABL & SEL §§ 83-87, 97, 98 & 102	Thisted Kommune	8,00	100	410	Døgn	1.195.917
Bofællesskabet Aspevej 17, kategori 2	Længerevarende botilbud-ekstern pladser	ABL & SEL §§ 83-87, 97, 98 & 102	Thisted Kommune	2,00	100	405	Døgn	295.581
Støttecenter Markstrædet 16, kategori 2	Støtte i eget hjem	ABL & SEL §§ 83-87, 97, 98 & 102	Thisted Kommune	36,00	100	110	Dag	1.439.790
Kirketoften Hobro	Kirketoften døgn	ABL & SEL §§ 83-87, 97, 98 & 102	Mariagerfjord Kommune	28,00	95	1.909	Døgn	18.535.245

Tilbud	Ydelse	Lovgrundlag	Driftherre	Antal Pladser	Bel.pct	Takst	Enhed	Budget 2012
Specialgruppen ved Vinkelvejens børnehave, kategori 2	Specialgruppen v/Vinkelvejens Børnehave	SEL § 32	Mariagerfjord Kommune	8,00	95	1.274	Dag	3.534.572
Botilbud Vadgaard, kategori 2	Botilbud	ABL & SEL §§ 83-87, 97, 98 & 102	Mariagerfjord Kommune	10,00	95	2.835	Døgn	9.830.254
Botilbud Skivevej, Kategori 2	Botilbud	ABL & SEL §§ 83-87, 97, 98 & 102	Mariagerfjord Kommune	18,00	95	1.299	Døgn	8.107.265
Botilbud Enggården, kategori 2	Botilbud	ABL & SEL §§ 83-87, 97, 98 & 102	Mariagerfjord Kommune	18,00	95	1.183	Døgn	7.386.728
Sødisbakke	Højbo - Døgnophold (almen bolig)	ABL & SEL §§ 83-87, 97, 98 & 102	Region Nordjylland	16,00	95,0	2.178	Døgn	12.085.895
Sødisbakke	Skovbo - Døgnophold (almen bolig)	ABL & SEL §§ 83-87, 97, 98 & 102	Region Nordjylland	16,00	98,0	2.954	Døgn	16.904.617
Sødisbakke	Skrænten - Døgnophold (almen bolig)	ABL & SEL §§ 83-87, 97, 98 & 102	Region Nordjylland	12,00	95,0	2.495	Døgn	10.383.339
Bofællesskaberne i Aalestrup	Bofællesskaberne i Aalestrup (Bøgen og Rosenvænget)	ABL & SEL §§ 83-87, 97, 98 & 102	Vesthimmerland s Kommune	10,00	100	2.098	Døgn	7.656.126
Bofællesskaberne i Aalestrup	Krogen, Lucernevangen, Borgergade 6	ABL & SEL §§ 83-87, 97, 98 & 102	Vesthimmerland s Kommune	15,00	100	1.199	Døgn	6.564.019
Bofællesskaberne Borgergade 23 i Aalestrup	Botilbud	ABL & SEL §§ 83-87, 97, 98 & 102	Vesthimmerland s Kommune	6,00	95	individuel takst	Døgn	
Bofællesskabet Købemagergade, Løgstør -	Botilbud	ABL & SEL §§ 83-87, 97,	Vesthimmerland s Kommune	7,00	95	1.370	Døgn	3.298.467

Tilbud	Ydelse	Lovgrundlag	Driftherre	Antal Pladser	Bel.pct	Takst	Enhed	Budget 2012
Specialgruppen ved Vinkelvejens børnehave, kategori 2	Specialgruppen v/Vinkelvejens Børnehave	SEL § 32	Mariagerfjord Kommune	8,00	95	1.274	Dag	3.534.572
kategori 2		98 & 102						
Bofællesskabet Havnevej	Botilbud	ABL & SEL §§ 83-87, 97, 98 & 102	Vesthimmerlands Kommune	6,00	100	946	Døgn	2.072.116
Boenheden Bjergbo, kategori 2	Boenheden Bjergbo - tillægsydelse pr. time	ABL & SEL §§ 83-87, 97, 98 & 102	Thisted Kommune	11.701	100	222	Time	2.599.925
Bofællesskabet Auktionsvej, kategori 2	Auktionsvej - tillægsydelse pr. time	ABL & SEL §§ 83-87, 97, 98 & 102	Thisted Kommune	0,00	100	249	Time	2.264.157
Boenheden Bjergbo, kategori 2	Boenheden Bjergbo	ABL & SEL §§ 83-87, 97, 98 & 102	Thisted Kommune	22,00	100	1.370	Døgn	10.997.373
Boenheden Højtoftevej 50, kategori 2	Boenheden Højtoftevej 50	ABL & SEL §§ 83-87, 97, 98 & 102	Thisted Kommune	12,00	100	1.265	Døgn	5.540.957
Bofællesskabet Auktionsvej, kategori 2	Auktionsvej -	ABL & SEL §§ 83-87, 97, 98 & 102	Thisted Kommune	16,00	100	530	Døgn	3.095.827
Åge Holmsvej	Åge Holms Vej (6 multihandicappede)	ABL & SEL §§ 83-87, 97, 98 & 102	Hjørring Kommune	6,00	95	3.405	Døgn	6.129.802
Botilbud Elsagervej 27-31, Hjørring	Botilbud til udviklingshæmmede	ABL & SEL §§ 83-87, 97, 98 & 102	Hjørring Kommune	22,00	95	940	Døgn	6.893.784
Boformen Cassiopeia - Kategori 2 Incl. Integrede tilbud	Hovedydelse for Boformen Cassiopeia	ABL & SEL §§ 83-87, 97, 98 & 102	Brønderslev Kommune	16,00	100	2.252	Døgn	13.148.558

Tilbud	Ydelse	Lovgrundlag	Driftherre	Antal Pladser	Bel.pct .	Takst	Enhed	Budget 2012
Specialgruppen ved Vinkelvejens børnehave, kategori 2	Specialgruppen v/Vinkelvejens Børnehave	SEL § 32	Mariagerfjord Kommune	8,00	95	1.274	Dag	3.534.572
Boformen Nordstjernen - Kategori 2	Hovedydelse for Boformen Nordstjernen	ABL & SEL §§ 83-87, 97, 98 & 102	Brønderslev Kommune	25,00	100	2.082	Døgn	22.832.527
Bofællesskabet Bøgevej A (Det tidl. Pensionat)	Hovedydelse for Bofællesskabet Bøgevej A	ABL & SEL §§ 83-87, 97, 98 & 102	Vesthimmerlands Kommune	18,00	100	1.914	Døgn	12.577.925

### Fysisk Handicappede inkl. Hjerneskade

Tilbud	Ydelse	Lovgrundlag	Driftherre	Antal Pladser	Bel.pct .	Takst	Enhed	Budget 2012
Døveområdet	Huset for døve - botilbud	SEL § 108	Aalborg Kommune	7	100	1.677	Døgn	4.284.498
Center for Døvblindhed og Høretab	Danalien - Døgnophold	SEL § 108	Region Nordjylland	14,00	100	3.548	Døgn	18.130.084
Center for Døvblindhed og Høretab	Minibo - Døgnophold	SEL § 108	Region Nordjylland	8,00	100	3.324	Døgn	9.705.920
Center for Døvblindhed og Høretab	Solhuset - Døgnophold	SEL § 108	Region Nordjylland	5,00	100	7.385	Døgn	13.478.129
Døveområdet	Lektorvej	SEL § 107	Aalborg Kommune	4	100	3.376	Døgn	4.927.873
Østergadepædagogik	Østergadepædagogik	SEL § 107	Aalborg Kommune	8	100	2.479	Døgn	7.236.629
Behandlingscenteret Østerskoven	Østerskoven - Fødselshjerneskadede	SEL § 107	Region Nordjylland	16,00	100,0	3.696	Døgn	21.587.469
Behandlingscenteret Østerskoven	Østerskoven - Senhjærnseskadede	SEL § 107	Region Nordjylland	6,00	93,5	4.306	Døgn	8.817.417

Tilbud	Ydelse	Lovgrundlag	Driftherre	Antal Pladser	Bel.pct .	Takst	Enhed	Budget 2012
Center for Døvblindhed og Høretab	Ungdomshjemmet - Døgnophold	SEL § 107	Region Nordjylland	11,00	100,0	4.058	Døgn	16.294.074
Rehabiliteringscenter Strandgården	Strandgården - Rehabiliteringsophold	SEL § 107	Region Nordjylland	10,00	90,0	4.580	Døgn	15.044.218
Døveområdet	Hadsundvej 40D - dagtilbud	SEL § 104	Aalborg Kommune	15	95	717	Dag	3.728.578
Lejbjergcentret	Lejbjergcentret	SEL § 104	Aalborg Kommune	70	95	288	Dag	6.984.912
Området for specialer, børn og unge med autisme	Karolineværket - dagtilbud	SEL § 104	Aalborg Kommune	12	95	901	Dag	3.748.601
Center for Døvblindhed og Høretab	Skovhuset - Aktivitets- og samværstilbud	SEL § 104	Region Nordjylland	31,00	100,0	808	Dag	9.144.826
Vikingevej	Vikingevej 1. sal	ABL & SEL §§ 83-87, 97, 98 & 109	Aalborg Kommune	14	95	420	Døgn	2.038.171
Vikingevej	Vikingevej Stuen	ABL & SEL §§ 83-87, 97, 98 & 108	Aalborg Kommune	7	100	1.700	Døgn	4.342.054
Bo- og dagtilbud Syrenbakken	Syrenbakken 1. sal	ABL & SEL §§ 83-87, 97, 98 & 107	Aalborg Kommune	24	98	2.158	Døgn	18.519.476
Bo- og dagtilbud Syrenbakken	Syrenbakken Stuen	ABL & SEL §§ 83-87, 97, 98 & 106	Aalborg Kommune	24	95	2.226	Døgn	18.519.476
Gl. Kongevej	Gl. Kongevej st	ABL & SEL §§ 83-87, 97, 98 & 105	Aalborg Kommune	10	100	2.202	Døgn	8.033.897
Gl. Kongevej	Firkløveret - Nibe	ABL & SEL §§ 83-87, 97, 98 & 104	Aalborg Kommune	6	100	2.197	Døgn	4.810.802
Gl. Kongevej	Gl. Kongevej 1. sal	ABL & SEL §§ 83-87,	Aalborg Kommune	13	95	728	Døgn	3.280.086

Tilbud	Ydelse	Lovgrundlag	Driftherre	Antal Pladser	Bel.pct	Takst	Enhed	Budget 2012
		97, 98 & 103						
Boliger m/u støtte om natten	Helgolandsgade - støtte eg. bolig	ABL & SEL §§ 83-87, 97, 98 & 103	Aalborg Kommune	13	95	449	Døgn	2.023.050
Døveområdet	Umanakvej Botilbud	ABL & SEL §§ 83-87, 97, 98 & 102	Aalborg Kommune	4	100	3.032	Døgn	4.425.906
Døveområdet	Gården	ABL & SEL §§ 83-87, 97, 98 & 102	Aalborg Kommune	3	95	4.942	Døgn	5.140.450
Botilbud m/nattevagt	Lykkebo - støtte eg. bolig	ABL & SEL §§ 83-87, 97, 98 & 102	Aalborg Kommune	5	100	737	Døgn	1.344.221
Attruphøj	Attruphøj A	ABL & SEL §§ 83-87, 97, 98 & 102	Aalborg Kommune	10	95	6.923	Døgn	24.005.490
Attruphøj	Attruphøj B	ABL & SEL §§ 83-87, 97, 98 & 102	Aalborg Kommune	7	95	5.068	Døgn	12.301.105
Attruphøj	Attruphøj C	ABL & SEL §§ 83-87, 97, 98 & 102	Aalborg Kommune	11	95	3.010	Døgn	11.477.424
Boliger m/u støtte om natten	Vikingevej - støtte eg. bolig	ABL & SEL §§ 83-87, 97, 98 & 102	Aalborg Kommune	8	95	342	Døgn	946.242
Boliger m/u støtte om natten	Pontopidanstræde - støtte eg. bolig	ABL & SEL §§ 83-87, 97, 98 & 102	Aalborg Kommune	9	95	493	Døgn	1.537.663
Ryesgade	Ryesgade Stuen	ABL & SEL §§ 83-87, 97, 98 & 102	Aalborg Kommune	10	95	Afventer	Døgn	

Tilbud	Ydelse	Lovgrundlag	Driftherre	Antal Pladser	Bel.pct .	Takst	Enhed	Budget 2012
Ryesgade	Ryesgade 1. sal	ABL & SEL §§ 83-87, 97, 98 & 102	Aalborg Kommune	10	95	Afventer	Døgn	

## Sindslidelse

Tilbud	Ydelse	Lovgrundlag	Driftherre	Antal Pladser	Bel.pct .	Takst	Enhed	Budget 2012
Boformen Kærvang	Kærvang, Tranevej - Døgnophold	SEL § 108	Region Nordjylland	17,00	100,0	2.081	Døgn	12.912.907
Boformen Kærvang	Kærvang, Tranevej - Døgnophold Takst 1	SEL § 108	Region Nordjylland	0,00	100,0	2.274	Døgn	0
Boformen Kærvang	Kærvang, Tranevej - Døgnophold Takst 2	SEL § 108	Region Nordjylland	0,00	100,0	1.583	Døgn	0
Boformen Skovvænget	Skovvænget - Døgnophold	SEL § 108	Region Nordjylland	24,00	97,6	1.968	Døgn	16.825.092
Boformen Skovvænget	Skovvænget - Døgnophold Takst 1	SEL § 108	Region Nordjylland	0,00	97,6	2.484	Døgn	0
Boformen Skovvænget	Skovvænget - Døgnophold Takst 2	SEL § 108	Region Nordjylland	0,00	97,6	1.729	Døgn	0
Mariested	Døgnophold - Mariested	SEL § 108	Frederikshavn Kommune	36,00	97	1.647	Døgn	24.628.237
Socialpsykiatrisk Boform Solsiden	Solsiden, Odinsvej - Døgnophold	SEL § 108	Region Nordjylland	36,00	100,0	1.861	Døgn	24.450.592
Socialpsykiatrisk Boform Solsiden	Solsiden, Odinsvej - Døgnophold Takst 1	SEL § 108	Region Nordjylland	0,00	100,0	2.287	Døgn	0
Socialpsykiatrisk Boform Solsiden	Solsiden, Odinsvej - Døgnophold Takst 2	SEL § 108	Region Nordjylland	0,00	100,0	1.592	Døgn	0
Socialpsykiatrisk Boform Vestervang	Vestervang - Døgnophold	SEL § 108	Region Nordjylland	28,00	98,8	1.808	Døgn	18.254.265

Socialpsykiatrisk Boform Vestervang	Vestervang - Døgnophold Takst 1	SEL § 108	Region Nordjylland	0,00	98,8	2.312	Døgn	0
Socialpsykiatrisk Boform Vestervang	Vestervang - Døgnophold Takst 2	SEL § 108	Region Nordjylland	0,00	98,8	1.609	Døgn	0
Socialpsykiatrisk Boform Visborggaard	Visborggaard, Forvalterhuset - Døgnophold	SEL § 108	Region Nordjylland	5,00	95,0	2.235	Døgn	3.874.484
Socialpsykiatrisk Boform Visborggaard	Visborggaard, Hulen - Døgnophold	SEL § 108	Region Nordjylland	6,00	95,0	2.235	Døgn	4.649.381
Socialpsykiatrisk Boform Visborggaard	Visborggaard, Kvisten - Døgnophold	SEL § 108	Region Nordjylland	9,00	95,0	2.235	Døgn	6.974.071
Socialpsykiatrisk Boform Visborggaard	Visborggaard, Møllehuset - Døgnophold	SEL § 108	Region Nordjylland	10,00	95,0	2.235	Døgn	7.748.968
Socialpsykiatrisk Boform Visborggaard	Visborggaard, Oasen - Døgnophold	SEL § 108	Region Nordjylland	11,00	95,0	2.235	Døgn	8.523.865
Socialpsykiatrisk Boform Visborggaard	Visborggaard, Østfløjen - Døgnophold	SEL § 108	Region Nordjylland	5,00	100,0	2.834	Døgn	5.171.986
Boform Brovst	Brovst - Døgnophold	SEL § 107	Region Nordjylland	12,00	98,7	3.242	Døgn	14.015.125
Botilbud for sindslidende m/misbrug	Den rette opgang - botilbud	SEL § 107	Aalborg Kommune	5	95	1.584	Døgn	2.746.177
Midlertidige botilbud	Santuevej - botilbud	SEL § 107	Aalborg Kommune	7	95	3.167	Døgn	7.685.419
Socialpsykiatrisk Bosted Dragskilde, kategori 2	Dragskilde	SEL § 107	Thisted Kommune	16,00	97	2.054	Døgn	11.636.226
Hedebo - Kategori 2	Døgnophold - Hedebo takst 2	SEL § 107	Brønderslev Kommune	9,00	100	1.693	Døgn	7.393.118
Hedebo - kategori 2	Døgnophold - Hedebo takst 1	SEL § 107	Brønderslev Kommune	18,00	100	2.239	Døgn	11.309.589
Boformen Kærvang	Kærvang - Aktivitets- og samværstilbud	SEL § 104	Region Nordjylland	6,00	95,0	508	Dag	1.056.292
Daghus Morsø	Daghus Morsø - Aktivitets- og samværstilbud	SEL § 104	Region Nordjylland	15,00	95,0	456	Dag	2.373.166

Daghus Thisted	Daghus Thisted - Aktivitets- og samværstilbud	SEL § 104	Region Nordjylland	17,00	100,0	457	Dag	2.837.750
Diverse botilbud sindslidende	Vendelbogade - støtte eg. bolig	ABL & SEL §§ 83-87, 97, 98 & 105	Aalborg Kommune	10	99	1.330	Døgn	4.805.546
Enghuset	NY ENGHUSET	ABL & SEL §§ 83-87, 97, 98 & 104	Aalborg Kommune	36	95	1.654	Døgn	20.642.529
Enghuset	Solhuset -Enghuset	ABL & SEL §§ 83-87, 97, 98 & 103	Aalborg Kommune	10	99	1.639	Døgn	5.920.782
Støttecenter Refsvej, kategori 2	Støtte i eget hjem	ABL & SEL §§ 83-87, 97, 98 & 102	Thisted Kommune	28,00	95	149	Dag	1.443.906
Bofællesskabet Enggården, selvejende, kategori 2	Fountain House	ABL & SEL §§ 83-87, 97, 98 & 102	Thisted Kommune	7,00	100	926	Døgn	2.366.326
Beskæftigelse Enggården, selvejende, kategori 2	Fountain House	ABL & SEL §§ 83-87, 97, 98 & 102	Thisted Kommune	28,00	100	171	Dag	1.751.417
Bofællesskabet Grønningen 12 a., kategori 2	Længerevarende botilbud	ABL & SEL §§ 83-87, 97, 98 & 102	Thisted Kommune	11,00	100	1.193	Døgn	4.788.717
Boformen Kærvang	Kærvang, Midtbyen - Døgnophold (almen)	ABL & SEL §§ 83-87, 97, 98 & 102	Region Nordjylland	20,00	100,0	1.819	Døgn	13.278.873
Boformen Kærvang	Kærvang, Midtbyen - Døgnophold Takst 1 (almen)	ABL & SEL §§ 83-87, 97, 98 & 102	Region Nordjylland	0,00	100,0	2.089	Døgn	0
Boformen Kærvang	Kærvang, Midtbyen - Døgnophold Takst 2 (almen)	ABL & SEL §§ 83-87, 97, 98 & 102	Region Nordjylland	0,00	100,0	1.454	Døgn	0
Enghuset	Kærhuget - Enghuset	ABL & SEL §§ 83-87, 97,	Aalborg Kommune	24	99	1.693	Døgn	14.680.475

		98 & 102						
Socialpsykiatrisk Boform Solsiden	Solsiden, Teglgården - Døgnophold (almen)	ABL & SEL §§ 83-87, 97, 98 & 102	Region Nordjylland	8,00	98,7	1.813	Døgn	5.225.565
Socialpsykiatrisk Boform Solsiden	Solsiden, Teglgården - Døgnophold Takst 1 (almen)	ABL & SEL §§ 83-87, 97, 98 & 102	Region Nordjylland	0,00	98,7	2.095	Døgn	0
Socialpsykiatrisk Boform Solsiden	Solsiden, Teglgården - Døgnophold Takst 2 (almen)	ABL & SEL §§ 83-87, 97, 98 & 102	Region Nordjylland	0,00	98,7	1.458	Døgn	0
Socialpsykiatrisk Bosted Algade 1	Boenheden Algade	ABL & SEL §§ 83-87, 97, 98 & 102	Thisted Kommune	16,00	100	1.808	Døgn	10.560.516
Socialpsykiatrisk Bosted Algade 1, eksterne pladser	Boenheden Algade, eksterne pladser	ABL & SEL §§ 83-87, 97, 98 & 102	Thisted Kommune	4,00	95	437	Døgn	606.126
Toftehøj - Kategori 2	Døgnophold - Toftehøj	ABL & SEL §§ 83-87, 97, 98 & 102	Jammerbugt Kommune	32,00	95	1.606	Døgn	17.760.237

### Hjemløse/forsorgsområdet

Tilbud	Ydelse	Lovgrundlag	Driftherre	Antal Pladser	Bel.pct .	Takst	Enhed	Budget 2012
Botilbud for sindslidende m/misbrug	Det skæve hus - botilbud	SEL § 110	Aalborg Kommune	6	95	2.946	Døgn	6.128.267
Kirkens Korshærs herberg	Kirkens Korshærs herberg	SEL § 110	Aalborg Kommune	18	95	1.147	Døgn	7.156.136
Kirkens Korshærs Bofællesskab	Kirkens Korshærs Bofællesskab	SEL § 110	Aalborg Kommune	5	95	500	Døgn	866.039
Svenstrupgård	Forsorgsafdeling/Sygeafdl	SEL § 110	Aalborg Kommune	74	95	1.085	Døgn	27.845.726
Svenstrupgård	Svenstrupgård det alt. Plejehjem	SEL § 108	Aalborg Kommune	10	95	1.403	Døgn	4.864.151

Nørbygård	Hovedydelse for Nørbygård	SEL § 110	Thisted Kommune	12,00	95	1.550	Døgn	6.449.481
Boformen Aas	Aas - Forsorgstilbud	SEL § 110	Region Nordjylland	15,00	90,0	2.402	Døgn	11.825.839

### Voldsramte kvinder/ krisecentre

Tilbud	Ydelse	Lovgrundlag	Driftherre	Antal Pladser	Bel.pct.	Takst	Enhed	Budget 2012
Nørresundby Krisecenter	Krisecentrets udslusningsprojekt	SEL § 109	Aalborg Kommune	2	90	183	Døgn	119.946
Nørresundby Krisecenter	Kvindekrisecentre	SEL § 109	Aalborg Kommune	6	90	2.033	Døgn	4.006.234
Hobro Krisecenter	Hobro Krisecenter, Jernbanegade 46 st., 9500	SEL § 109	Mariagerfjord Kommune	4,00	70	1.887	Døgn	1.928.946
Hjørring krisecenter	Kvindekrisecentre	SEL § 109	Hjørring Kommune	4,00	95	2.002	Døgn	2.147.229
Frederikshavn krisecenter	Kvindekrisecentre	SEL § 109	Frederikshavn Kommune	4,00	90	2.022	Døgn	738.028

### Beskyttet beskæftigelse på revalideringstilbud

Tilbud	Ydelse	Lovgrundlag	Driftherre	Antal Pladser	Bel.pct.	Takst	Enhed	Budget 2012
Revalideringscenter Aalborg	RCA, beskyttet	SEL § 103	Aalborg Kommune	50	95	377	Dag	6.425.000
Center for afklaring og beskæftigelse, Jobhuset, kategori 2	Beskyttet beskæftigelse	SEL § 103	Thisted Kommune	10,00	95	306	Dag	1.060.895
Center for afklaring og beskæftigelse, kategori 2	Beskyttet beskæftigelse	SEL § 103	Thisted Kommune	39,00	95	306	Dag	4.137.488
Specialenheden (projektcenter Mariagerfjord)	Beskyttet beskæftigelse,	SEL § 103	Mariagerfjord Kommune	23,00	95	393	Dag	3.136.100

Revalideringscenter Hjørring - kategori 3 med lav kompleksitet	Reva Hjørring, beskyttet	SEL § 103	Hjørring Kommune	25,00			Dag	
--	--------------------------	-----------	------------------	-------	--	--	-----	--

### Alkohol- og metadonmisbrugere

Tilbud	Ydelse	Lovgrundlag	Driftherre	Antal Pladser	Bel.pct.	Takst	Enhed	Budget 2012
Nørbygård	Alkoholbehandling	SUL § 141	Thisted Kommune	8,00	95	1.333	Døgn	3.698.026
Midtvejshuset v. Nørbygård	Botilbud	SUL § 141	Thisted Kommune	4,00	100	701	Døgn	1.023.120
Midtvejshuset v. Nørbygård	Udslusning og mentor	SUL § 141	Thisted Kommune	4,00	100	180	Døgn	263.178
Behandlerhuset Farvestræde, kategori 2	Alkohol, ambulans behandling	SUL § 141	Thisted Kommune	45,00	95	54	Dag	839.690
Behandlerhuset Farvestræde, kategori 2	Alkohol, dagbehandling	SUL § 141	Thisted Kommune	15,00	95	121	Dag	626.821

### Stofmisbrugere

Tilbud	Ydelse	Lovgrundlag	Driftherre	Antal Pladser	Bel.pct.	Takst	Enhed	Budget 2012
Behandlerhuset Farvestræde, kategori 2	Stof, ambulans behandling	SUL § 142	Thisted Kommune	26,00	95	94	Dag	846.318
Behandlerhuset Farvestræde, kategori 2	Stof, dagbehandling	SUL § 142	Thisted Kommune	20,00	95	90	Dag	626.821
Behandlerhuset Farvestræde, kategori 2	Klinik	SUL § 142	Thisted Kommune	75,00	95	71	Dag	1.845.107
Behandlerhuset Farvestræde, kategori 2	Alkohol- og stofafklaring, tillægsydelse	SUL § 142	Thisted Kommune			382	Time	2.580.940

## Bilag 2 – Samråd for domfældte udviklingshæmmede

Samråd for domfældte udviklingshæmmede har til opgave at afgive vejledende udtalelser til anklagemyndigheder og domstole om retsfølger overfor voksne udviklingshæmmede lovovertrædere dels når der rejses sigtelse og dels undervejs i domsperioden.

Den Administrative Styregruppe på det specialiserede socialområde har på møde i april 2007 indgået aftale om et fælles samråd for kommunerne i Nordjylland, selvom der i praksis er 2 retskredse, der er berørt af aftalen. Aalborg kommune ved jurist Susanne B. Bonde varetager sekretariatsfunktionen.

Sager fremsendes af statsadvokater, politimyndigheder, kommuner m.v. til:

Samrådet for Kriminelle Udviklingshæmmede I Nordjylland, Rantzausgade 8, 2. sal 9000 Aalborg (Bevillingsenheden voksen/handicap).

Oplysninger om samrådet i øvrigt kan fås ved henvendelse til Aalborg kommune.

### **Kriminalpræventivt tilsyn**

Det er en kommunal opgave at varetage det kriminalpræventive tilsyn med den enkelte domfældte. Tilsynet har til formål at sikre, at den dømte ikke begår ny kriminalitet og at dommens præmisser og vilkår overholdes, herunder løbende træffer afgørelse om mest hensigtsmæssig sanktionsvalg i henholdt til dommens præmisser.

Jf. ovenstående aftale om fælles samråd af april 2007 hvor Aalborg kommune varetager sekretariatsfunktionen, er det ligeledes muligt at hjælpe til udførelsen af tilsynet af Aalborg kommune ved at rette henvendelse til sekretariatet som er placeret i Bevillingsenheden voksen/handicap.

## Bilag 3 - Udviklingsplaner for botilbud med over 100 pladser, Sødisebakke

I henhold til lov om social service § 9 skal der udarbejdes en udviklingsplan for de sociale tilbud efter §§ 107-110, der har mere end 100 pladser.

I Region Nordjylland skal der udarbejdes en udviklingsplan for Sødisebakke, der har 117 døgnpladser efter lov om social service § 108.

Under henvisning til vejledningen om rammeaftaler mv. er formålet med udviklingsplanen, at udarbejde et udviklings- og styringsredskab, der sikrer en udvikling og fornyelse. Udviklingsplanen vil årligt blive opdateret og evalueret.

I Region Nordjylland blev der i 2008 på den baggrund udarbejdet en udviklingsplan for Sødisebakke, der har 117 døgnpladser efter lov om social service § 106.

I udviklingsplanen fra 2008 blev der sat fokus på to indsatsområder: målgrupper og kapacitet og de fysiske rammer. Formålet med indsatsområdet målgrupper og kapacitet var at få beskrevet hvilke målgrupper Sødisebakke har, hvilken udvikling der er i efterspørgslen efter pladser til disse målgrupper og om Sødisebakkes kapacitet kunne imødekomme den udvikling i målgrupperne, der blev beskrevet.

Formålet med indsatsområdet de fysiske rammer var, at beskrive om de nuværende fysiske rammer på Sødisebakke er tidssvarende og egnede til de målgrupper der bor i dem.

Udviklingsplanen mundede ud i en række anbefalinger om forskellige forbedringer. Hensigten med anbefalingerne er at skabe tidssvarende boliger for Sødisebakkes beboere og omkonvertere nogle af boligerne fra de målgrupper der ikke er så stor efterspørgsel på fremadrettet til boliger for de fagligt mest tunge beboere, hvor der er efterspørgsel på Sødisebakkes kompetencer. Det samlede pladsantal på Sødisebakke forsøges dermed at blive holdt konstant.

De to første tiltag til at gennemføre anbefalingerne fra udviklingsplanen er 24 boliger i et erstatningsbyggeri for de nuværende boliger i den lejede bygning på Fælledvej samt et erstatningsbyggeri på boltilbuddet Bakkebo. Erstatningsbyggerierne forventes påbegyndt i slutningen af 2011 og forventes at stå færdige i slutningen af 2012.

En helhedsplan der dækker behovet for renoveringer på Sødisebakke de næste 10 år er ved at blive udarbejdet. Der er afsat 25 mio. kr. til at gennemføre renoveringerne i perioden 2010-2014. Overordnet er der tre typer af renoveringer der tænkes gennemført i helhedsplanen.

For det første er der renoveringer af boliger på nogle af botilbuddene for at give boligerne en mere tidssvarende standard. For det andet er der renoveringer, der har til formål at forbedre de fysiske rammer, i de dagtilbud beboerne anvender. Den sidste type renoveringer har sigte på at forbedre de personalemæssige forhold på Sødisebakke.

I 2011 er boligerne på tilbuddene Tårnly og Højbo blevet renoveret og givet en tidssvarende boligstandard. I 2012 vil de fysiske rammer for dagtilbuddene på Sødisebakke blive gennemgået for at sikre, at de har en tidssvarende standard. I 2012 forventes arbejdet med at renovere tilbuddene Skovbakken og Fuglebo på Sødisebakke at blive påbegyndt.

## Bilag 4 - Specifikation til Styringsaftalen for 2012

### Indhold

1	Indledning.....	48
2	Aftaler om udvikling i taksterne .....	48
2.1	Beregning af 2% reduktion .....	48
2.2	Beregning af historisk belægningsprocent.....	48
2.3	Håndtering af over-/underskud.....	48
2.4	Aftaler om lukning af tilbud og pladser .....	49
3	Kørsel til dagtilbud ud af taksterne .....	49
4	Prisstrukturer og betalingsmodeller.....	49
4.1	Ydelsestyper og takststruktur.....	49
4.2	Hovedydelse som gennemsnitstakst.....	50
4.3	Basisydelse med tilvalgsydelser.....	51
4.4	Andre finansieringsformer .....	52
4.5	Basistakster på hovedydelser ved gennemsnitstakst.....	52
4.6	Takster på tillægsydelser .....	53
4.7	Lovhjemlet objektiv finansiering .....	53
4.8	Trækningsret.....	53
4.9	Valg af betalingsmodel bestemt af ydelsestype.....	54
4.10	Vedrørende det almene boligområde.....	54
4.11	Særligt vedrørende forsorghjem og krisecentre.....	55
4.12	Særligt vedrørende betalingspraksis på aflastningspladser .....	56
5	Omkostninger i takstberegningen .....	56
5.1	Omkostningskategorier i taksten .....	56
5.2	Specifikation af indhold i omkostningskategorierne.....	57
5.3	Værdiansættelse og afskrivninger.....	59
5.4	Renter .....	59
5.5	Tjenestemandspensioner .....	60
5.6	Opdeling af omkostninger forbundet med central ledelse og administration.....	60
5.7	Regnskabsaflæggelse og revision .....	63
6	Egenbetaling .....	64
7	Afregning og betalingsgang .....	65

7.1	Særligt vedrørende afregning og håndtering af tillægsydelser .....	66
8	Bilag .....	67
8.1	Principper for fordeling af omkostninger .....	67
8.2	Eksempel på takstberegning.....	68
8.3	Eksempel på håndtering af over og underskud.....	68

## Indledning

Hovedformålet med dette dokument er at beskrive principperne for finansiering, takstberegning og betalingsmodeller for kommunale og regionale sociale tilbud i den nordjyske region efter strukturreformen. Dokumentet er tænkt som et langsigtet papir, velvidende, at det skal gentilrædes ved den årlige rammeaftaleindgåelse. Dokumentet skal således medtages som bilagsmateriale i rammeaftalerne og er dermed en del af rammeaftalen.

Definition af tilbud og ydelse:

**NB: Vær opmærksom på, at et tilbud ofte har mere end én ydelse!**

**Betegnelsen et tilbud dækker i denne sammenhæng bredt over; Døgninstitutioner, botilbud, dagtilbud, specialskoler mv.**

**Et tilbud er således identisk med den fysiske og/eller organisatoriske enhed, der leverer ydelserne. Et tilbud er sædvanligvis kendetegnet ved at have en samlet leder/forstander.**

## Aftaler om udvikling i taksterne

### Beregning af 2% reduktion

Der er redegjort for beregning af 2% reduktionen i udkast til styringsaftalen.

Reduktionen skal være synlig i takstindberetningen ultimo oktober 2011.

Takstudviklingen monitoreres af styringsgruppen.

### Beregning af historisk belægningsprocent

Belægningsprocenten beregnes som den gennemsnitlige faktiske belægning samlet set i regnskab 2010 og 2009. Opgørelse af belægningsprocenten tager ikke udgangspunkt i den økonomiske belægningsprocent.

### Håndtering af over-/underskud

Hensigten med forslag til håndtering af over- og underskud er at driftsherren får vide rammer til at disponere over overskud på op til og med 5% af takstberegningsgrundlaget. Til gengæld skal driftsherren selv finansiere underskud til og med 2% af tilbuddets takstberegningsgrundlag. Finansieringen af underskud på op til og med 2% kan evt. fra hensættelser, som følge af andre tilbuds overskud.

## Aftaler om lukning af tilbud og pladser

Hensigten med forslag til aftale om lukning af tilbud er, at driftsherren dækker et evt. underskud. Driftsherren får mulighed for at finansiere et. evt. underskud ved evt. hensættelser på øvrige rammeaftaletilbud.

Region Nordjylland har dog ikke mulighed for endeligt at finansiere et underskud.

Modellen er i overensstemmelse med princippet om, at de vedtagne takster for et rammeaftaletilbud er endelige, ligesom den i videst udstrækning foranlediger, at driftsherren udviser økonomisk ansvarlighed.

## Kørsel til dagtilbud ud af taksterne

Udgiften relateret til kørsel af brugere til dagtilbud tages ud af taksterne for 2012.

Det er handlekommunens ansvar at sørge for at brugeren kan komme frem og retur fra dagtilbuddet. Eventuelt kan kompetencen til at sørge for brugerens transport til og fra dagtilbud delegeres til driftsherren. Såfremt ansvaret for transporten delegeres til driftsherren afregnes efter konkret regning for udgiften relateret til transporten.

## Prisstrukturer og betalingsmodeller

Som hovedregel skal ydelser afregnes med en takst, beregnet ud fra de faktisk budgetterede omkostninger forbundet med at udbyde en konkret ydelse.

Der er dog tilfælde hvor det ikke er muligt på tilstrækkeligt kvalificeret vis, at beregne en konkret takst pr. ydelse, enten fordi det ikke er muligt at definere ressourcetrækket fra en given ydelse eller fordi det ikke er muligt at definere hvor mange enheder af en ydelse budgettet skal opdeles i. Der skal for disse ydelser anvendes andre betalingsmodeller end traditionel takstbetaling.

## Ydelsestyper og takststruktur

Som hovedregel anvendes takstbaseret afregning for ydelser på sociale tilbud efter kommunalreformen. Men der findes områder hvor denne afregningstype ikke er hensigtsmæssig eller mulig, hvorfor der også vil blive introduceret nogle alternative ydelsestyper med anden finansiering.

Alle de steder hvor det er muligt at identificere alle udbudte ydelser og de dermed forbundne ressourcer samt entydigt at identificere modtager og betaler af ydelserne, skal der som udgangspunkt anvendes takstbaseret afregning for ydelserne. Der kan her både være tale om **hoved-/basisydelser, tilvalgsydelser og tillægsydelser**.

Ydelser er defineret ved deres indhold – art og omfang - samt den målgruppe, som ydelsen er tiltænkt. Ydelsen skal være beskrevet i en ydelsesbeskrivelse. Der kan her henvises til Tilbudsportalen.

Hovedydelsen indeholder alle de omkostninger der er forbundet med tilbuddet. Hvis der udbydes nogle ydelser i forbindelse med tilbuddet som ikke alle tilbuddets brugere (eller hovedparten af alle) modtager, skal disse ydelser udskilles fra hovedydelsen og prisfastsættes separat som tillægsydelser.

Kriteriet for om en ydelse skal skilles ud fra hovedydelsen er, at alle (eller tilnærmelsesvist alle) modtagere af hovedydelsen skal udgøre lige stort ressourcetræk på det tilbud/afdeling, der udbyder ydelsen,

(omkostningshomogenitet) således at en ydelsesmodtager ikke kommer til at betale for en delydelse, som vedkommende slet ikke modtager. Et modsatrettet hensyn er dog, at der ikke skal laves så mange hovedydelse, tilvalgsydelse eller tillægsydelse, at det ikke blive praktisk håndterbart.

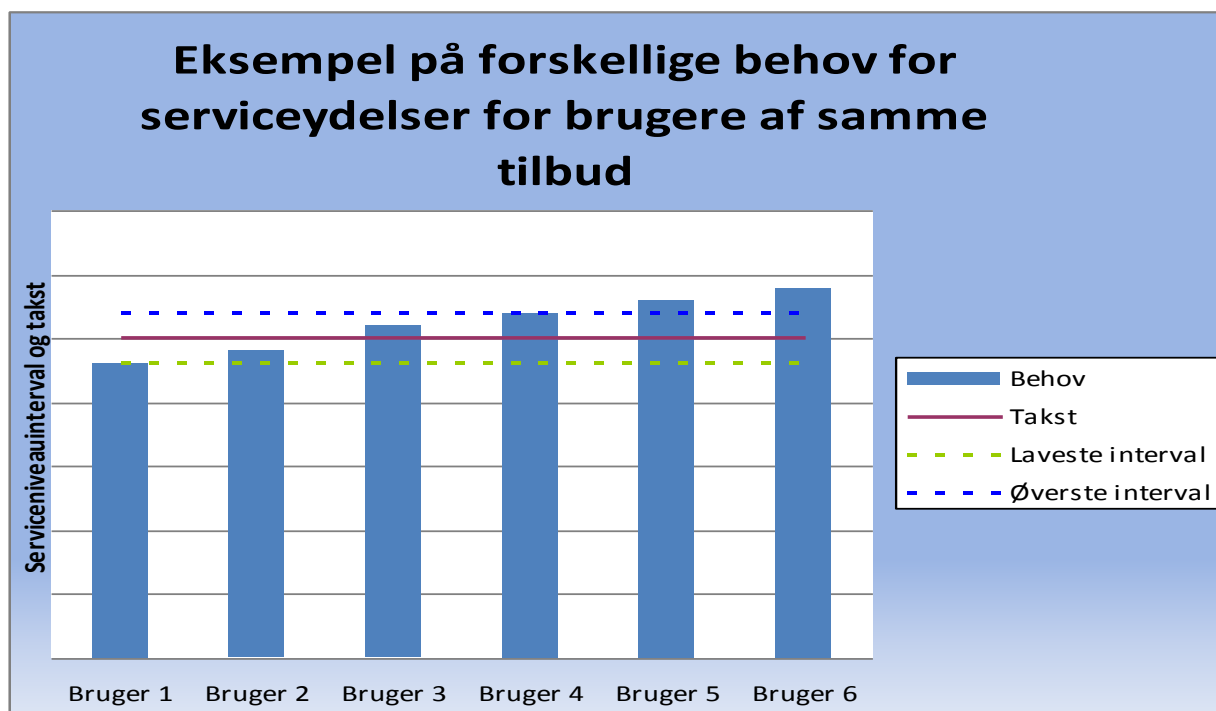
Brugen af tillægsydelse bør begrænses så meget som muligt. Brugen af tillægsydelse kan minimeres og forebygges ved at operere med flere hovedydelse og/eller med tilvalgsydelse med hver sin takst indenfor samme tilbud.

Når der indenfor et tilbud opereres med flere hoved- og tilvalgsydelse er det særligt væsentligt, at ydelsesbeskrivelsen er klar i forhold til målgruppe, indholds art og omfang. Målet er, at ydelsesbeskrivelsen skal være visitationsafklarende. Dvs. at det er tydeligt, når man kender brugerens behov, hvilke ydelse, der er relevante i forhold til den pågældende bruger.

Det er således af betydning af hensyn til administration, visitation samt økonomi, at der ved fastlæggelsen af ydelsesstrukturen for det enkelte tilbud findes den rette balance mellem flere hovedydelse og tillægsydelse.

### Hovedydelse som gennemsnitstakst

Taksten på en hovedydelse er et gennemsnit af de omkostninger, der er forbundet med de enkelte brugere af en hovedydelse. Det er således naturligt, at brugere af samme hovedydelse har et forskelligt træk på ydelsen. Se nedenstående figur.



Det ses af figuren, at driftsherren ved takstfastsættelsen på en hovedydelse ved et tilbud, typisk skal acceptere, at der er udsving i de behov, den enkelte bruger af en hovedydelse har.<sup>8</sup> Fastsættelsen af taksten på en hovedydelse på et tilbud er således et gennemsnit af de behov, de enkelte beboere på en afdeling eller et tilbud har, og relaterer sig således direkte til de pladser, der er på et tilbud/en afdeling med samme hovedydelse. Det skal pointeres, at figuren er en forenklet teoretisk visualisering af takstfastsættelsen, og at målet for fastlæggelse af ydelsesstrukturen vil være, at finde en acceptabel placering for en gennemsnitstakst jf. figuren. Placeringen af taksten skal således tilgodese, at takstfastsættelsen både er tilstrækkeligt retvisende således taksterne kan accepteres af køberne, samtidigt med at de administrative omkostninger ligger på et fornuftigt niveau, der ligeledes kan accepteres af køberne.

Figuren viser endvidere, at der typisk vil være brugere, der ligger over det øverste interval indenfor hvilket hovedydelsen er beregnet under hensyn til de naturlige udsving, der er i brugernes behov. I sådant et tilfælde vil der være behov for en tillægsydelse til den pågældende bruger. Tillægsydelsen vil så udgøre spændet mellem serviceniveauet til brugeren og taksten for hovedydelsen<sup>9</sup> og fastsættes ud fra ydelsesbeskrivelsen på hovedydelsen, og den faglige vurdering af borgerens behov. Et væsentligt kriterium for tildeling af en tillægsydelse er, at der ikke må herske tvivl om, at behovet rent faktisk ligger over det, der er indeholdt i ydelsesbeskrivelsen.<sup>10</sup> Sammenholdes dette med at taksten for en hovedydelse er et udtryk for et gennemsnit af brugernes behov vil det betyde, at tillægsydelser alt andet lige bør være af en ikke uvæsentlig størrelse, da ekstra behov ellers ikke vil kunne skelnes fra de naturlige variationer i det gennemsnitlige behov. Teoretisk kan der også være brugere, der ligger under laveste interval for serviceniveauet, men i det tilfælde vil der sandsynligvis være tale om en fejlvisitering, eller at der er behov for en ny visitation.

## Basisydelse med tilvalgsydelser

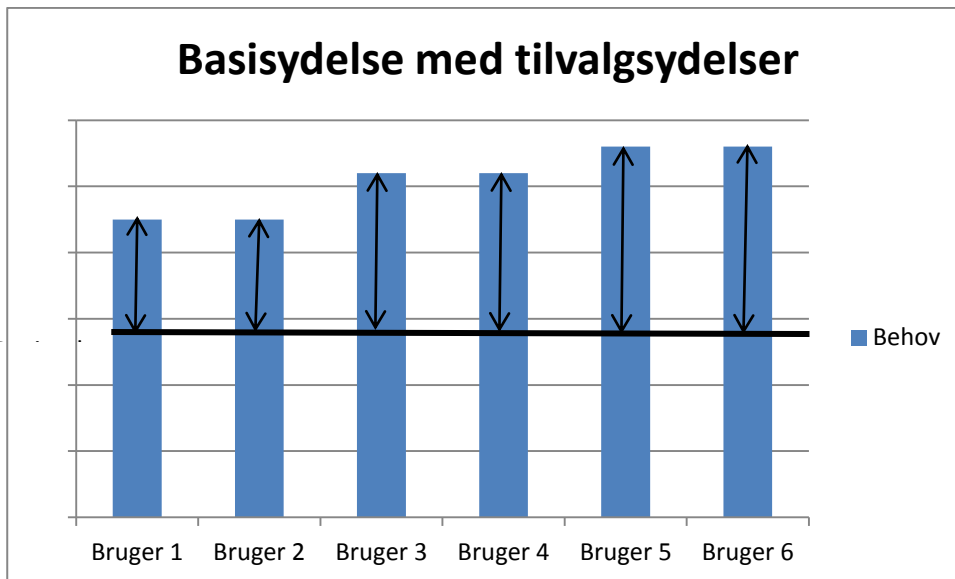
Det ses af figuren nedenfor, at driftsherren fastsætter en basistakst, hvortil kommer at handlekommunerne visiterer borgerne til en tilvalgsydelse. I eksemplet er der 3 tilvalgsmuligheder/-behov. Der vil i dette eksempel være 3 typer af takster. Fastsættelsen af taksterne er således hovedsageligt baseret på det serviceniveau handlekommunerne har defineret og ønsket for borgerne.

---

<sup>8</sup> Det skal bemærkes, at der sjældent er tale om, at en brugers behov er ensartede over en lang periode.

<sup>9</sup> Det gennemsnitlige serviceniveau for hovedydelse.

<sup>10</sup> Der skal være behov for en øget personalekontakt, altså udvidet normering - fx 1:1, eller i forbindelse med skærmning af udadreagerende adfærd.



### Andre finansieringsformer

De steder hvor det ikke er muligt at definere afgrænsede ydelser og dermed ikke definere en afgrænset mængde af ydelser, er det ikke muligt at indføre en takstbaseret afregning, da det ikke vil være muligt at beregne enhedstakster. Her vil det være muligt at anvende en **trækningsret** på et given tilbuds ydelser eller ressourcer. Om betalingen for en trækningsret beregnes ud fra objektive kriterier eller andre kriterier aftales i forbindelse med de årlige rammeaftaler.

Der indføres også en ydelsestype der kaldes **Abonnementsordning**. Abonnementsordningen er en undtagelse og skal sikre et finansieringsmæssigt grundlag for særligt sårbare ydelser, f.eks. ved kommunikationsinstitutterne.

### Basistakster på hovedydelser ved gennemsnitstakst

Traditionelle basistakster beregnes for en ydelse som enten er en døgn- eller en dagsydelse (eller en timeydelse for rådgivning). Ved beregning af taksten for en ydelse anvendes beregningsgrundlaget, jf. bilag 7,3, samt den aftalte belægningsprocent.

Taksten for en given ydelse beregnes som:

$$\left( \frac{\left( \frac{\text{Omkostninger henført til endeligt omkostningssted}}{\text{(Antalpladser * Forudsat belægningsprocent)}} \right)}{\text{Antaldage i året}} \right)$$

For at kunne beregne en takst på de ydelser, der skal udbydes, er det nødvendigt først at definere antallet af ydelser samt ressourcetrækket. I fordelingsregnskabet skal ressourcer fordeles ud på de takstbærende

enheder (altså de hovedydelser, som skal takstfastsættes og udbydes) og derefter divideres med det antal enheder af ydelsen, der forventes afsat.

Som udgangspunkt skal der defineres mindst én hovedydelse pr. målgruppe pr. afdeling. En hovedydelse skal indeholde omkostninger til alle de delelementer ydelsen består af. Hovedydelsen indeholder alle de delelementer som alle (eller tilnærmelsesvis alle) modtagere af ydelsen modtager. Hovedydelsen skal således indeholde alle basiselementerne, som en afdeling tilbyder en given målgruppe.

Som udgangspunkt skal det tilstræbes, at hovedydelserne defineres på en sådan måde, at de opfylder mindst 90 % af ydelsesmodtagernes behov (under hensyntagen til, at hovedydelsen ikke defineres så bredt, at spredningen i den faktiske ressourcetræk fra modtagernes side bliver så stort, at der ikke længere reelt er tale om, at der afregnes for det faktiske ressourcetræk).

### Takster på tillægsydelser

Tillægsydelser er ekstraordinære ydelser, der ligger udenfor det, der tilbydes indenfor hovedydelser. Der kan her være tale om ydelser, der ikke allerede tilbydes i hovedydelser (f.eks. ledsagelse eller psykologbistand), eller blot flere enheder af et delelement af en ydelse (f.eks. ekstra pleje eller opsyn).

Der budgetteres ikke med tillægsydelser, da man på tidspunktet for budgetlægningen ikke kan sige noget kvalificeret om omfanget af tillægsydelser til de konkrete brugere. Det forudsættes, at indtægter og udgifter forbundet med tillægsydelser balancerer.

Således beregnes taksterne for tillægsydelserne ikke som gennemsnitsomkostninger (da alle faste omkostninger samt henførte omkostninger er indregnet i taksten på hovedydelsen), men som en marginalomkostning hvor der kan indarbejdes et overhead på max. 5% af marginalomkostningerne.

**NB: Taksten for tillægsydelser beregnes som marginalomkostninger til det øvrige budget**

### Lovhjemlet objektiv finansiering

Der er i forbindelse med de lands- og landsdelsdækkende institutioner en lovfæstet objektivfinansiering, hvor omkostningerne fordeles til kommunerne efter andel af befolkningstallet.

### Trækningsret

Tankegangen bag objektiv finansiering kan ligeledes anvendes til finansiering af de ydelser, hvor det ikke er muligt at foretage en valid registrering (og dermed afregning) af aktivitet, hvor det ikke er muligt at forudsige aktivitetsomfanget i takstberegningøjeblikket, eller hvor det ikke er muligt at definere en meningsfyldt ydelseenhed eller hvor afregning ville give anledning til mange små opkrævninger.

Dette kunne f.eks. være på ydelser hvor det ikke er lovligt at registrere ydelsesmodtagerne (f.eks. på krisecentrene), eller på ydelser hvor borgerne henvender sig direkte til udbyderne uden forudgående visitation og registrering (f.eks. borgerbutik i forbindelse med hjælpemiddelcentral m.v.) eller visse former for rådgivnings- og vejledningsydelser.

De aftalebaserede<sup>11</sup> objektive finansierings ydelser benævnes i denne sammenhæng som en **trækningsret**. Her er der ikke tale om lovhjemlet objektiv finansiering men en aftalt objektiv finansiering. For disse ydelser vil indgåelse af aftale være valgfri for kommunerne.

Der anvendes en konkret fordelingsnøgle (f.eks. befolkningsgrundlag) til at fordele omkostningerne til en ydelse på de kommuner, der ønsker at gøre brug af tilbud med trækningsret.

For ydelser med trækningsret kan de kommuner, der har en trækningsret, frit benytte ydelsen uden at der forbrugsafregnes.

Rådgivningsydelser og ambulante ydelser på timetakstsbasis

Der vil i relation til mere traditionelle dag- og døgntilbud kunne sælges rådgivningsydelser. For disse tilbudstyper vil omfanget af rådgivningsydelser ofte være af et begrænset omfang. På den baggrund er det i disse tilfælde hensigtsmæssigt, at rådgivningsydelsen bliver afregnet som tillæggydelser. Det vil sige, at der er tale om en marginaltakst, hvor der ikke er budgetteret med rådgivningen.

I de tilfælde hvor rådgivningen er af en mere omfattende karakter, må rådgivningen opfattes som en hovedydelse, hvor der sker en traditionel omkostningsopgørelse (frem for en marginalbetragtning). Som nævnt ovenfor kan der i sådanne tilfælde aftales enten en trækningsret i forhold til rådgivning eller alternativt kan der laves en egentlig **timetakst eller enhedstakst for rådgivning og ambulante ydelser**, som beregnes som en hovedydelse.

## Valg af betalingsmodel bestemt af ydelsestype

Valg af betalingsmodel for en ydelse bestemmes hovedsagligt af, hvilken type ydelse der er tale om. Hvis der er tale om traditionelle ydelser baseret på normerede dag- eller døgnpladser, skal disse som udgangspunkt afregnes som takstbaserede hoved- og tillæggydelser.

Der er mulighed for at afvige fra dette princip, hvis det ikke er muligt at registrere ydelsesmodtagernes cpr-nummer og/eller betalingskommuneoplysninger. I disse tilfælde kan der anvendes en trækningsret.

Det er muligt at indgå en abonnementsaftale for nyoprettede ydelser, hvis dette aftales i forbindelse med de årlige rammeaftaler.

For de ydelser, der ikke er direkte klientbaserede, er det muligt at anvende en trækningsret, ligesom det for rådgivningsydelser er muligt at opkræve en enhedstakst (f.eks. en time- eller dagstakst).

Ved vedtagelsen af rammeaftalen skal det fremgå, hvilken betalingsmodel, der er aftalt for de enkelte ydelser.

## Vedrørende det almene boligområde

Tilbud med regional leverandørpligt, som er etableret efter ældreboliglovgivningen, indgår i den årlige rammeaftale. Dette gælder også kommunalt overtagne tilbud.

---

<sup>11</sup> I modsætning til de lovhjemlede objektivt finansierede ydelser.

Ved almen boligområdet skelnes mellem en takst for indholdet (støtte, pleje og behandling) i tilbuddet og så den husleje, som er knyttet til den enkelte bolig. Det skal beregnes både en takst for indholdet samt en husleje.

Ved regionalt eller kommunalt drevne tilbud efter ældreboliglovgivningen skal udgifter til vedligeholdelse, fornyelse af tekniske installationer samt omkostninger til administrationen indregnes i taksten. Dette er en forskel fra almene ældreboliger, der drives af boligforeninger eller selvejende institutioner, hvor tilsvarende omkostninger afholdes over huslejen. Disse retningslinier er nærmere beskrevet i bekendtgørelsen om rammeaftaler § 9 og § 14.

Hvis der i almene boliger er tomme pladser, skal den kommunalbestyrelse, der har anvisningsretten til boligerne normalt udrede betalingen for huslejen, indtil der er indtrådt en ny lejer. Dette sikrer, at den almene boligforening altid har sikkerhed for betalingen. For botilbud i form af almene boliger omfattet af rammeaftalen, er det særligt aftalt, at huslejebetalingen for tomme pladser indregnes i regnskabet for det pågældende tilbud. Dette sikrer, at beliggenhedskommunen for et tilbud ikke har en yderligere risiko ved opfyldelsen af sine rammeaftaleforpligtigelser.

Til imødegåelse af risikoen for tomme pladser i indholdsdelen af tilbuddet kan driftsherren indregne en tompladsrisiko i taksten, som svarer til belægningsprocenten for øvrige tilbud omfattet af rammeaftalen. Dette skal ses i lyset af, at driftsherren til de almene boliger har leverandørpligt på indholdet i tilbuddet i henhold til rammeaftalen. Dermed ligestilles driften af indholdet i almene boliger med almindelig tilbudsdrift.

Takstberegningen for indholdsdelen ved almene boliger er således tilsvarende takstberegningen for øvrige tilbud - blot er huslejedelen udtaget særskilt på det almene boligområde.

### **Særligt vedrørende forsorgshjem og krisecentre**

Der kan i forbindelse med forsorgshjem og krisecentre være tilfælde, hvor det ikke er muligt at bestemme hvilken kommune, der skal opkræves for brugernes ophold. Baggrunden herfor er, at der til disse tilbud er et selvmøderprincip, hvor brugerne møder frem til tilbuddet uden en kommunal visitation. Blandt disse brugere kan der være enkelte, der ikke kan eller ønsker at oplyse hvilken kommune de kommer fra. Der kan som følge heraf ikke sendes en opkrævning for opholdet.

Det skal i den forbindelse nævnes, at kvinder kan kræve anonymitet ved henvendelse til et krisecenter og at visse brugere af forsorgshjem reelt ikke har kendskab til hvilken kommune, der er deres betalingskommune.

Til dækning af de takstindtægter, der ikke kan opkræves ved en konkret kommune, budgetteres i forbindelse med takstberegningen med et forventet tab vedrørende takstindtægter. Tabet indregnes som en udgift og bevirker således, at taksterne på forsorgshjem og krisecentre generelt forøges med henblik på dækning af de tabte takstindtægter.

Størrelsesordenen af tabet fastsættes på baggrund af erfaring fra tidligere år.

Der skal således ikke anvendes en særlig lav belægningsprocent i takstberegningen til dækning af tabet.

## Særligt vedrørende betalingspraksis på aflastningspladser

Vedrørende betalingspraksis på aflastningspladser er det aftalt, at der betales for det mellem driftsherren og myndighed aftalte antal aflastningsdøgn, uanset om pladsen benyttes eller ej. Den hidtidige praksis har været, at der betales efter antal anvendte døgn, hvor bestiller/familien med cirka en uges varsel har kunnet framelde sin aflastningsplads uden yderligere betaling.

Baggrunden for den nyaftalte praksis er, at driftsherren har svært ved at få belagt de aflastningspladser, der med kort varsel frameldes, eller bare ikke anvendes, hvilket vanskeliggør økonomistyringen. Ulempen ved den hidtidige praksis var således, at driftsherren manglede budgetsikkerhed som følge af mulige svigtende takstindtægter mht. aflastningspladserne, grundet det korte varsel for framelding. Dette medførte, at driftsherren måtte beregne det forventede tab ved manglende anvendelse af aflastningspladserne ind i taksten, i form af en lav budgetteret belægningsprocent. Denne praksis betød videre, at de kommuner/bestillere, der rent faktisk brugte de aflastningspladser, som de bestilte, kom til at betale en merpris, da taksten blev forøget som følge af en lav budgetteret belægningsprocent.

Fordelen ved den nye praksis er, at den budgetterede belægningsprocent på aflastningspladserne kan øges, hvorved taksterne på aflastningspladserne falder. Omlægningen retter endvidere fokus på en mere effektiv udnyttelse af aflastningspladserne. Endeligt bør driftsherren ved omlægningen af praksis underrette bestillerkommunen om, hvorvidt pladserne rent faktisk bliver benyttet af forældrene til børnene, der skal i aflastning, med henblik på en eventuel revurdering af det samlede antal bevilligede aflastningsdøgn til de pågældende børn.

## Omkostninger i takstberegningen

### Omkostningskategorier i taksten

Rammeaftalen skal indeholde oplysninger om takster for kommunernes køb af pladser og individuelle ydelser (tillægsydelser) i tilknytning hertil.

Den enkelte takst pr. ydelser skal fremgå og være fordelt på følgende omkostningskategorier:

1) De samlede direkte og indirekte omkostninger, der vedrører de enkelte ydelser eller leverancer dertil, fordelt på:

- a. Løn og øvrige indtægter og udgifter, der kan henføres direkte til det pågældende tilbud/den pågældende ydelse.
- b. Udvikling – uddannelse af personale, opkvalificering af tilbuddet m.v.
- c. Administration (ledelse, administration, kontoromkostninger, IT m.v.).
- d. Andel af central ledelse og administration.
- e. Tilsyn.
- f. Ejendoms- og kapitalomkostninger (vedligeholdelse/afskrivning m.v.).

2) Regulering i forhold til tidligere år (dækning af underskud/overskud i forbindelse med tidligere år jf. aftalte regler herfor).

For hver ydelse skal den belægningsprocent, der er lagt til grund for takstberegningen, oplyses.

## Specifikation af indhold i omkostningskategorierne

Af hensyn til sammenligneligheden og gennemskueligheden specificeres indholdet af ydelserne på omkostningskategorier.

### Ad a) Løn, der kan henføres direkte til det pågældende tilbud/den pågældende ydelse:

Her placeres alle lønrelaterede omkostninger (f.eks. løn, pension, tjenestemandspensioner, AER, arbejdsgiverforsikringer, mv.) til fagligt - og teknisk personale mv. Dvs. personale, der ikke primært varetager administrative eller ledelsesmæssige opgaver. Løn til personale, der varetager blandede funktioner (fx administration/ledelse eller faglige/tekniske) fordeles efter arbejdsindhold. Dvs. at lønomkostninger fordeles efter en konkret vurdering.

### Ad a - fortsat) Øvrige indtægter og udgifter, der kan henføres direkte til det pågældende tilbud/den pågældende ydelse:

Denne post er ment som en opsamlingspost. Her placeres f.eks. materialeomkostninger til aktiviteter, inventar (der ikke er aktiveret), transport, rengøringsartikler, rejser m.v..

Ved institutioner for børn og unge placeres ligeledes omkostninger til kost, tøj, lomme penge i denne kategori.

#### **NB: Særligt vedrørende botilbud for voksne:**

Ved botilbud for voksne kan det komme på tale, at botilbuddet leverer/sælger individuelle valgfrie ydelser til beboerne.

For disse ydelser betaler beboeren direkte til botilbuddet. Der kan her være tale om botilbuddets levering af vask, rengøring, transport samt visse former for ledsagelse. I alle tilfælde er der tale om ydelser, der ligger udover indholdet i botilbuddets hovedydelser eller udover det indhold, der er aftalt i forbindelse med de konkrete beboeres handleplaner og visitation til botilbuddet.

Ved budgetteringen forudsættes, at indtægter og udgifter til individuelle valgfrie ydelser balancerer. Da disse elementer ikke indgår i hovedydelsen, indgår de heller ikke i taksten.

Det forudsættes ligeledes, at råvareomkostninger til beboernes kost betales direkte af beboerne eller via en kostkasse og er derfor uden for botilbuddets budget.

### Ad b) Udvikling – uddannelse af personale, opkvalificering af tilbuddet mv.:

Her placeres omkostninger til kurser, supervision, konsulent ydelser og efteruddannelse for personale ansat i tilbuddet: – altså omkostninger der kan henføres til tilbuddet. Dvs. at der indregnes omkostninger til løbende at fastholde tidssvarende kompetencer og kvalifikationer i eksisterende kommunale eller regionale ydelser. Hver driftsherre skal finde sit niveau.

### Ad c) Administration (ledelse, administration, kontoromkostninger, IT mv.):

Her placeres lønomkostninger til ledelsen i tilbuddet samt løn til kontorpersone ansat i tilbuddet. Dvs. at summen af løn placeret under denne post sammen med løn placeret under a) samlet udgør alle lønomkostninger på den pågældende ydelse. (se "a" mht. placering af lønomkostninger for personale med blandede opgaver). Ved flere ydelser i samme tilbud fordeles omkostningerne på de enkelte hovedydelser.

Omkostninger til administrativt personale og IT mv. i tilbuddet placeres ligeledes her.

Ad d) Andel af central ledelse og administration:

Her placeres omkostninger til direkte – og indirekte overhead. Denne post skal således dække en andel af løn til rådhuspersonale, politikerbetjening, kontorfaciliteter, kurser osv. til denne personalegruppe.

Ad e) Tilsyn:

Her placeres lønomkostninger og en andel af øvrige omkostninger til de konsulenter (faglige og økonomiske), der fører generelt tilsyn med egne tilbud (jf. Retssikkerhedslovens bestemmelser). Dvs., at disse medarbejderes lønninger m.v. ikke skal placeres under kategorien "central ledelse og administration".

**NB: Vær opmærksom på, at der til takstberegningen kun skal medtages omkostninger forbundet med det generelle tilsyn med egne tilbud, og ikke omkostninger forbundet med det individuelle tilsyn med borgere. Der skal ikke medtages omkostninger forbundet med tilsyn af private tilbud!**

Ad f) Ejendoms – og kapitalomkostninger (vedligeholdelse / afskrivninger mv.):

På denne post placeres følgende omkostninger:

I. Ejendomsomkostninger:

Her placeres omkostninger til husleje ved lejeforhold, normalt vedligehold, omkostninger til opvarmning, el, ejendomsskat, vand, renovation m.v..

II. Afskrivninger:

Her placeres omkostninger til afskrivning af aktiverede bygninger, inventar, busser mv. Se senere.

III. Andre kapitalomkostninger:

- Forrentning af aktiver
- Forrentning af over-/underskud
- Forrentning af likviditetstræk<sup>12</sup>

**NB: Ved leasing opføres alene finansielt leasede aktiver i anlægskartoteket.**

**Omkostninger ved finansielt leasede aktiver: Der kan enten indregnes leasingydelser eller afskrivninger og forrentning – ikke begge dele samtidig.**

**Omkostninger ved operationel leasing medtages som en almindelig driftsomkostning på linie med leje.**

<sup>12</sup> 2 mdr. udlæg for omkostninger på institutioner. Der går ca. 2 måneder fra en bestiller modtager en ydelse til forfaldsdatoen på den tilhørende faktura. Udlægget for omkostningerne i denne periode skal forrentes til samme rentesats som den øvrige kortsigtede forrentning.

Ad 2) Reguleringer i forhold til tidligere år:

Over- eller underskud fra tidligere år indregnes i taksten.

## Værdiansættelse og afskrivninger

Aktiverne udgør typisk værdien af grunde, bygninger og visse driftsmidler. Passiver udgør typisk opsøret pensionsforpligtigelser til tjenestemænd, der er ansat i et tilbud, der leverer en ydelse samt eventuelt lån/leasinggæld optaget af tilbuddet. Er aktiverne større end passiver udlignes dette gennem et lån. Er passiverne større end aktiverne udlignes dette gennem et kontantbeløb (udbetales typisk som en 10-årig annuitet).

Skal den nye driftsherre kunne indfri passiver, er det forudsætningen, at afskrivning og forrentning af aktiverne indregnes fuldt ud i omkostningerne. Dette gøres således:

Afskrivning og forrentningen af de fysiske aktiver sker efter gældende praksis, jf. budget- og regnskabssystemet.

Forskellige valg af regnskabspraksis vil påvirke takstberegningen i det enkelte år, men set over en årrække vil omkostningsberegningerne være neutrale. Det anbefales dog, at man anvender en regnskabspraksis, der stabiliserer taksterne mest muligt. Afskrivninger medtages direkte i takstberegningen for det tilbud afskrivningerne vedrører. Her kan opgørelser fra anlægskartoteket anvendes direkte.

## Renter

### ***Forrentning af anlægskapital***

Forrentning af aktiver indregnes i budgettet/taksten som en omkostning. Dette sker ved anvendelse af en markedsrente, svarende til den i budget- og regnskabssystemets kap. 9, beskrevne rente.

Forrentningen indregnes direkte i takstberegningen for de ydelser, forrentningen vedrører.

Renteomkostninger på lånefinansiering af aktiver indregnes ikke i taksten, men finansieres af ovenstående forrentning af aktivet. Takstberegningen er således uafhængig af finansieringsformen af aktiver.

### ***Forrentning af driftskapital samt over-/underskud***

I omkostningskalkulen indregnes omkostninger til forrentning af driftskapital, såfremt der er tale om en aktivitet, hvortil der knytter sig væsentlige omkostninger til likviditetsmæssige udlæg i forbindelse med opgavens udførelse. Forrentning af driftskapital skal svare til de omkostninger, der evt. er ved likviditetsmæssig udlægning i forbindelse med produktionen.

Der vil f.eks. ofte være tale om, at en bestiller af en ydelse først skal betale for en leveret ydelse ca. 2 måneder efter, at den er blevet leveret. Dette medfører et likviditetsmæssig udlæg fra leverandørens side der skal forrentes.

Ligeledes skal evt. over-/underskud forrentes. Der anvendes samme rente til forrentning af både over- og underskud.

Markedsrenten vil være den relevante rentefod ved disse beregninger. Da der er tale om forrentning af driftskapital benyttes som udgangspunkt en aktuel/kort rentesats, jf. budget- og regnskabssystemets kap. 9.5.2.

## Tjenestemandspensioner

Omkostninger til dækning af tjenestemandspensioner optjent efter 1. januar 2007 skal indregnes i taksterne på de enkelte ydelser. Beregningen af omkostningen kan ske på flere forskellige måder. Beregningen er således afhængig af, om driftsherren helt eller delvist har overdraget forpligtelsen til et forsikringselskab eller er fuldt ud selvforsikret på området.

Hvis driftsherren har tegnet en pensionsforsikring, dvs. overdraget tjenestemandspensionsforpligtelsen til et forsikringselskab, vil omkostningen, som skal indregnes i taksterne, som udgangspunkt være forsikringspræmien.

Er driftsherren selvforsikret, vil omkostningen, som skal indregnes i taksterne, som udgangspunkt være den beregnede stigning i pensionsforpligtelsen i takstperioden.

### Særlig aftale

Det er af administrative hensyn aftalt, at man ved takstberegningen, i stedet for at beregne den konkrete omkostning jf. ovenstående, kan vælge at beregne og indregne omkostningen til tjenestemandspensioner som 25 % af tjenestemandens lønomkostninger i de enkelte ydelser. Aftalen vedrørende de 25 % er i overensstemmelse med det forhåndsværende Indenrigs- og Sundhedsministeriums udmelding om, at omkostningen til tjenestemandspensioner på social- og specialundervisningsområdet er aftalestof. Det skal præciseres, at det forventes, at driftsherren arbejder hen imod at budgettere med de faktisk forventede omkostninger på sigt.

Det skal bemærkes, at det alene er omkostningerne til afdækning af de årlige stigninger i de fremtidige tjenestemandspensionsforpligtigelser, der skal indregnes i taksterne. De faktiske pensionsudbetalinger til tjenestemænd skal således ikke indregnes.

## Opdeling af omkostninger forbundet med central ledelse og administration

Der er som udgangspunkt to modeller for fastsættelse af overhead i forbindelse med takstberegningerne – fast fælles procentsats eller en konkret omkostningsægte beregning. I regionen Nordjylland anvendes en konkret omkostningsægte beregning, og der er enighed om, at den model er både anvendelig, den mest retmæssige og indeholder de rette incitament. I nedenstående er anvist principper for omkostningsægte beregninger af overhead.

En af de store opgaver i forbindelse med fordeling af omkostninger, er klargøring af omkostninger i centraladministrationen, der skal fordeles ud på taksterne. For at kunne fordele et administrationsoverhead ud på taksterne skal omkostningerne i de centrale administrationer deles op i omkostninger forbundet med myndighedsopgaver og omkostninger forbundet med driftsopgaver.

Myndighedsopgaverne er finansieret på anden vis og omkostninger forbundet hermed skal således ikke indgå taksterne.

**NB: Omkostninger forbundet med myndighedsopgaver skal ikke indgå i taksten.**

For at sikre, at alle relevante omkostninger fra centraladministrationen fordeles over på taksten, skal omkostninger, der kan relateres til driftsopgaver (herunder også henførte omkostninger til medarbejdere, der har med driftsopgaver at gøre, f.eks. ledelse, kantinebetjening, rengøring, andel af el-regning mm) indgå. Der skal således samles omkostninger fra alle de relevante afdelinger i centraladministrationen; fagforvaltninger, serviceafdelinger (f.eks. økonomi-, løn og personale-, bygningsfunktioner), sekretariater mm., som kan henføres til driftsområdet. Herefter skal omkostningerne fordeles over på taksten.

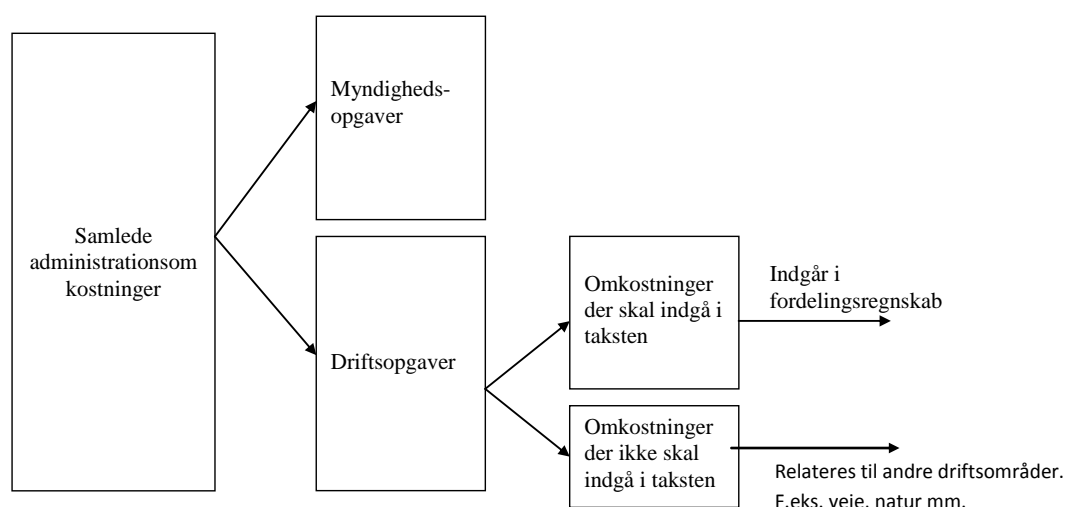
**Taksterne på ydelser indenfor social- og specialskoleområdet skal således indeholde alle omkostninger til ekstern driftsopgaverrelateret administration og andet overhead, der enten kan henføres direkte eller indirekte til driftsområdet: Dvs. både omkostningerne til en økonomi i den centrale økonomiforvaltning, der beskæftiger sig med social- og specialskoleområdet samt omkostningen til medarbejdere i centraladministrationens kantine.**

Taksterne på ydelser indenfor social- og specialskoleområdet skal således indeholde alle eksterne administrationsomkostninger, der kan henføres til driftsområdet. Dette medfører, at;

- de driftsopgaverrelaterede omkostninger skal identificeres og udskilles fra de øvrige administrationsomkostninger (myndighedsrelaterede opgaver).
- omkostninger forbundet med myndighedsopgaver skal holdes ude af taksten.
- de relevante driftsområdehenførbare omkostninger udskilles fra de samlede driftsområdehenførbare omkostninger og fordeles ud på de relevante takstområder.

Erfaringerne har vist, at det ikke har været muligt for indeværende aftales parter, at finde en ens metode til opdelingen af omkostningerne forbundet med central ledelse og administration. Derfor er det besluttet, at den enkelte myndighed må vælge en metode, der skal kunne revideres.

Ovenstående kan illustreres i figuren herunder:



Nogle eksempler på myndighedsopgaver og driftsopgaver som medfører et ressourcetræk på centraladministrationen kunne være (Dette er ikke en udtømmende liste):

#### **Myndighedsopgaver:**

- Udredelse af sagen og fremlæggelse af et beslutningsgrundlag til brug for visitation
- Beslutninger/afgørelser om, hvorvidt en person har ret til en bestemt hjælp (visitere), eller om der skal ske ændringer i en bevilget hjælp, fx at hjælpen skal reduceres, øges eller ophøre
- Fastlæggelse af serviceniveauet inden for lovgivningens rammer
- Opfyldelse af forsyningsforpligtelsen indenfor de områder, hvor serviceloven pålægger myndigheden en forsyningsforpligtelse overfor den enkelte borger – ikke drifts delen
- Afgørelse om optagelse i særlige dag- eller klubtilbud til handicappede børn efter indstilling fra kommunen
- Godkendelse og tilsyn med private botilbud og opholdssteder
- Individuelt tilsyn
- Afgørelse om nedsættelse eller bortfald af betalingen i det særlige dag- og klubtilbud
- Beslutning om det nødvendige antal pladser i særlige dag- og klubtilbud til handicappede børn
- Fastsættelse og opkrævning af beboerbetalning, kostforarbejdningsbidrag og særlig service betaling

#### **Driftsopgaver:**

- Oprettelse og drift af institutioner, tilbud, serviceydelser og sikrede afdelinger.
- Stille specialrådgivning til rådighed og at sørge for forsyningen med rådgivningscentre
- Etablering af boligændringer
- At stille specialrådgivning til rådighed for kommunerne og borgerne
- Levering af særlige handicapkompenserende hjælpemidler
- Husly til husvilde
- Vedligehold af veje
- Drift af folkeskoler
- Boforner til hjemløse
- Støtte- og kontaktpersoner til personer med sindslidelser
- Generelt tilsyn
- Drifts- og økonomistyring af institutioner
- Fastsættelse og opkrævning af takster fra driftsherren

#### **Relevante i forhold til driftsområdet**

- Oprettelse og drift af institutioner, tilbud, serviceydelser og sikrede afdelinger
- Levering af særlige handicapkompenserende hjælpemidler
- Husly til husvilde
- Boforner til hjemløse
- Generelt tilsyn (jf. afsnit 2.2 ad e)
- Drifts- og økonomistyring af institutioner

#### **Ikke relevante i forhold til driftsområdet**

- Stille specialrådgivning til rådighed og at sørge for forsyningen med rådgivningscentre
- Etablering af boligændringer
- Stille specialrådgivning til rådighed
- Vedligehold af veje
- Drift af folkeskoler
- Støtte- og kontaktpersoner til personer med sindslidelser

I ovenstående eksempel på hhv. myndigheds- og driftsopgaver der medfører et ressourcetræk i centraladministrationen, er driftsopgaverne blevet opdelt i to kasser: nemlig opgaver der skal med i fordelingsregnskabet (relevante i forhold til driftsopgaver (omfattet af rammeaftalen)) og opgaver der ikke skal med i fordelingen (ikke relevante i forhold til driftsopgaven).

Omkostninger forbundet med de opgaver, der ikke er relevante i forhold til driftsopgaven på social- og specialskoleområdet, fordeles hen på de driftsområder, hvor de er relevante, og som i forhold til fordelingsarbejdet for social- og specialskoleområdet vil blive betragtet som de eksterne omkostningssteder.

Oftest er opdelingen i myndigheds- og driftsrelaterede opgaver ret lige til. Nogle opgaver er helt klare myndighedsopgaver. Det er opgaver, hvor forvaltninger sikre borgernes retssikkerhed. Dette kunne være, når myndigheder udsteder generelle forvaltningsakter, som f.eks. konkrete afgørelser (tilladelser, godkendelser, visitation), planer (kvalitetsplaner mm) eller regulativer. Andre gange bliver man nødt til at definere en snitflade, da der kan være nogle gråzoneområder.

Opdelingen af de administrative omkostninger i driftsopgaverrelaterede omkostninger og myndighedsrelaterede omkostninger tager udgangspunkt i de medarbejdere, der udfører opgaverne. Hvis en medarbejder udelukkende arbejder med myndighedsrelaterede opgaver, skal denne medarbejders lønomkostning ikke medregnes i taksten, hvorimod lønomkostningen til en medarbejder, der udelukkende arbejder med driftsrelaterede opgaver, skal medregnes.

Der er dog mange medarbejdere, der arbejder med begge typer opgaver og det er her nødvendigt, at opdele lønomkostningen til disse personer i forhold til den andel af deres arbejde der omhandler hhv. drifts- og myndighedsrelaterede opgaver. Dette vil ofte være i form af en anslået gennemsnitsværdi.

Ledelsesniveauet mv. er oftest ikke muligt at adskille i driftrelaterede og myndighedsrelaterede opgaver, hvorfor omkostningen hertil opdeles med en fordelingsnøgle efter lønomkostningerne til den øvrige administration. På samme måde kan øvrige ikke-opgaverrelaterede omkostninger, der indirekte skal henføres til social- og specialskoleområdet, deles efter samme fordelingsnøgle.

## Regnskabsaflæggelse og revision

Regnskabsaflæggelsen samt takstberegningen er omfattet af den almindelige lovpligtige revision.

Ved regnskabsaflæggelse herunder opgørelsen af over- og underskud skal det sikres, at regnskabet indeholder alle omkostninger og indtægter, der ligger til grund for takstberegningerne. Der skal som minimum for kommunerne laves særskilt opgørelse af over-/underskud, i det omfang dette ikke indgår i det almindelige regnskab.

Over- og underskud opgøres som minimum på **tilbuds- eller målgruppeniveau** (som defineret i tilbudsportalen). Man kan dog også vælge at gå ned på tilbuds-/ydelsesniveau.

Opgørelse af over- og underskud skal ske efter ensartede principper for de områder i kommunen eller Regionen, som er omfattet af rammeaftalen, og der skal over tid være kontinuitet i metoden.

## Egenbetaling

For botilbud til voksne kommer det som ofte på tale, at beboeren skal betale en "husleje" for opholdet (egenbetaling). På visse områder er fastsættelsen af beboeregenbetaling regelstyret (ved varige botilbud) og i andre tilfælde er fastsættelsen af betalingen til genstand for en konkret skønsudøvelse (ved midlertidige botilbud).

Det er handlekommunen (som bestiller), der har kompetencen til at sætte beboeren i betaling og opkræve beboeren. Således er disse indtægter fra beboerne botilbuddet uvedkommende og indregnes således som udgangspunkt ikke i botilbuddets budget og dermed ikke i taksten. Der er tale om et anliggende mellem handlekommunen (som bestiller) og beboeren. Se dog nedenstående note.<sup>13</sup>

Ovenstående er i overensstemmelse med "Fælles vejledning fra KL og Amtsrådsforeningen om omkostningsberegning og betalingsmodeller på social- og specialundervisningsområdet (oktober, 2005)", hvoraf det fremgår at:

"Udgifterne opgøres ... som udgangspunkt "bruttoficeret" og [er] baseret på, at samtlige udgifter forbundet med driften af tilbuddet opkræves via taksten. Det betyder, at brugernes/ beboernes betalinger for ydelser som hovedregel afregnes med vedkommendes handle-/ hjemkommune. Disse omfatter: ...

- Boligbetaling (SEL § 163) / Husleje ( Kap. 3 i Lov om leje af almene boliger)
- Madfremstilling (SEL § 161, stk. 3)

For så vidt angår boligbetaling/ husleje *tilvejebringes* beregningsgrundlaget af driftsherren."

Af vejledningen fremgår det således, at ovenstående omkostningerne skal medtages i takstberegningen. Det er efterfølgende op til kommunerne, at opkræve betaling hos beboerne til dækning af disse omkostninger.

På visse tilbud står tilbuddet selv for tilberedningen/forarbejdningen af beboernes kost. Forarbejdningen af kost kan organiseres på forskellig vis, f.eks. i storkøkken med egentligt køkkenpersonale eller ude i afdelingerne som en integreret del af afdelingens øvrige virke. Uanset organiseringen i tilbuddet indregnes tilbuddets lønudgifter samt andre udgifter, der er relateret til fremstillingen af kosten, i tilbuddets budget.

Det komme på tale, at voksne beboere bliver sat i betaling for den forarbejdning, der ske i forbindelse med tilberedning af mad til beboerne i et botilbud. Betalingen kan betegnes som et kostforarbejdningsbidrag. Det er ligeledes handlekommunen, der har myndighed til at afgøre, om en beboer ud fra en konkret vurdering skal betale et kostforarbejdningsbidrag. Således indregnes indtægter fra kostforarbejdningsbidrag ikke i budgettet for botilbuddet. Der er altså også her tale om et anliggende mellem beboeren og handlekommunen (som bestiller). Handlekommunen opkræver beboeren for et evt. kostforarbejdningsbidrag.

---

<sup>13</sup> Dog kan en driftsherrekommune vælge at beregne sine takster, således at indtægter fra beboernes betaling for husleje er modregnet i taksten. Såfremt denne beregningsmetode anvendes, skal det fremgå ved en note i forbindelse med indberetningen af taksterne til rammeaftalen.

I alle tilfælde betaler de voksne beboere selv de direkte omkostninger til de råvarer, der indgår i deres kost. Der budgetteres således som udgangspunkt ikke med disse råvareomkostninger til de voksne.

Driftsherren er forpligtiget til at give handlekommunen (som bestiller) de oplysninger vedrørende boligen, som indgår i fastsættelsen af beboerens egenbetaling for ophold og kostforarbejdningsbidrag.

## Afregning og betalingsgang

Kommuner, der køber ydelser i anden kommune eller i Regionen, indgår en skriftlig betalingsaftale med driftsherren. Det er altid handlekommunen, der indgår i betalingsaftalen med driftsherren. I de tilfælde der er anden betalingskommune skal denne myndighed afregne efter den indgåede betalingsaftale.

Handlekommunen sender kopi af betalingsaftalen til betalingskommunen.

Hvis der sker skift i handlekommune skal den nye handlekommune orienteres og indtræde i den allerede indgåede aftale på uændrede vilkår. Den afgivne handlekommune orienterer den nye handlekommune, driftsherren samt en eventuel anden betalingskommune.

Betalingsaftalen skal indeholde alle nødvendige detailoplysninger til brug for afregningen. Der lægges vægt på, at betalingsaftalen tilpasses således, at den kan anvendes ved indberetning til det eller de afregningssystemer kommunerne og Regionen anvender. Betalingsaftalen skal således som minimum omfatte:

- Information om hvem der er handlekommune samt hvem der er betalingskommune,
- Oversigt over de enkelte ydelser og deres pris, herunder bevillingsparagraf, der indgår i tilbuddet,
- Bevillingsomfanget for de enkelte ydelser,
- Startdato og priser for de enkelte ydelser,
- Opsigelsesvarsel.

Ændringer i et aftalt tilbud indgås ligeledes skriftlig.

Det er som udgangspunkt betalingskommunen, der betaler driftsherren. I de tilfælde hvor der er usikkerhed om hvem der rettelig er betalingskommune i forhold til en given borger aftales det, at handlekommunen indtræder som betalingskommune, indtil det er afklaret hvilken kommune, der rettelig er betalingskommune. Når dette er afklaret kan handlekommunen opkræve refusion ved betalingskommunen.

Driftsherren sender månedlige afregninger til betalingskommunerne. Betalingskommunerne kan ikke regulere/afvise i den fremsendte regning. Regningen betales uanset enighed om regningens størrelse. Er der uenighed om regning meddeles dette driftsherren, hvorefter det er driftsherren, der skal foretage de nødvendige berigtigelser i kommende afregning, såfremt der er fejl i den fremsendt regning. Dette princip er nødvendigt, hvis afregningssystemerne og betalingsgangen skal fungere effektivt.

Eventuel uenighed fra betalingskommunes side i forhold til den aftale handlekommunen har indgået med driftsherren afklares mellem handlekommunen og betalingskommunen uden om driftsherren.

Udgangspunktet er her at betalingskommunen må acceptere den aftale som handlekommunen har indgået.

I de tilfælde, hvor betalingskommunen er forskellig fra handlekommunen, skal handlekommunen opgøre og refundere betalingskommunen for eventuelle opkrævninger af brugeren for egenbetaling. Se også ovenstående afsnit vedrørende egenbetaling.

Betalingsperioden er normalt fra startdato til ophørsdato plus et opsigelsesvarsel. Startdatoen svarer til første dag borgeren modtager ydelsen, og ophørsdatoen til sidste dag borgeren modtager ydelsen. For at ligestille kommunale og regionale tilbud med private tilbud skal ophør dog altid varsles med løbende måned plus en måned. Der betales som udgangspunkt fuldt ud i opsigelsesperioden medmindre andet er aftalt. F.eks. kan der for særlige tilbud i rammeaftalen aftales, at der alene betales til tidspunktet for ophørsdato, mod at der for den pågældende ydelse beregnes takster med udgangspunkt i en særlig lav belægningsprocent. Der kan her være tale om f.eks. krisecentre, forsorgstilbud eller misbrugstilbud samt visse former for dagtilbud, hvor der er tradition for korte eller afbrudte indskrivningsforløb. Hertil skal det tilføjes, at opsigelsesvarslet for substitutionsbehandling på misbrugsområdet er aftalt til at være 14 dage.

Flyttes en person fra et tilbud, der er givet på grund af ventetid til et aftalt fast tilbud, kan driftsherren af ventetidstilbuddet have ekstra omkostninger forbundet med lukning af tilbuddet. Der kan indgås en aftale om betaling for ventetidstilbuddet ud over den faktiske ophørsdato, hvis driftsherren kan dokumentere omkostninger forbundet med lukning af tilbuddet. Betaling for ventetidstilbud efter ophør kan ikke overstige løbende måned plus en måned.

## Særligt vedrørende afregning og håndtering af tillægsydelse

### Generelt vedrørende tillægsydelse

Som udgangspunkt stopper tillægsydelsen ved stopdatoen angivet i betalingsaftalen.

Senest en måned inden betalingsaftalens stopdato skal driftsherren og handlekommune aftale, hvis tillægsydelsen skal fortsætte.

Hvis der ikke fremgår en stopdato af betalingsaftalen, er betalingskommunen forpligtiget til at betale for tillægsydelsen, indtil handlekommunen tilkendegiver at tillægsydelsen skal ophøre. Dog gælder de almindelige tidsfrister (løbende måned plus en måned).

Vejledning i beregning af tillægsydelse fremgår af bilag.

### Tillægsydelse givet ved indskrivning

Såfremt tillægsydelse, som er en forudsætning for, at borgeren kan rummes i tilbuddet, opsiges, må handlekommunen sikre, at borgeren visiteres til andet tilbud.

Betalingsforpligtigelsen for tillægsydelsen videreføres indtil borgeren er fraflyttet tilbuddet.

### Opstået behov for tillægsydelse efter indskrivning

Det bør undgås, at driftsherren i længere tid finansierer dækning af behov opstået/afdækket efter indskrivning. Der er tale om behov, som bevirker, at borgeren ikke kan rummes indenfor tilbuddets serviceniveau.

Derfor har tillægsydelsen til dækning af det opståede behov virkning fra det tidspunkt, hvor driftsherren meddeler handlekommunen behov for tillægsydelse.

Handlekommunen skal senest én måned efter henvendelse fra driftsherren give endelig meddelelse om godkendelse eller delvis godkendelse af tillægsydelse. Ved manglende reaktion fra handlekommunen indenfor denne periode, betragtes tillægsydelsen som godkendt.

Såfremt tillægsydelse ikke godkendes, og borgeren dermed ikke kan rummes i tilbuddet, må handlekommunen sikre, at borgeren visiteres til andet tilbud. Såfremt borgeren ikke er fraflyttet tilbuddet 4 måneder efter henvendelse om tillægsydelse fra driftsherren, finansieres tillægsydelsen derefter af betalingskommunen.

## Bilag til specifikationsaftalen

### Principper for fordeling af omkostninger

I forbindelse med selve takstberegningen går øvelsen ud på, at henføre alle relevante omkostninger til omkostningssteder, der er direkte brugerrelateret. Dvs. at alle relevante omkostninger skal føres ud på de hovedydelse, der udbydes af myndigheden. Dette sker via brugen af hhv. endelige-, midlertidige- og eksterne omkostningssteder. Fordelingen til disse omkostningssteder kan ske enten direkte eller via fordelingsnøgler.

Definitionen på omkostningssteder er:

#### Endelige omkostningssteder

- De endelige omkostningsstederne er de forskellige afdelinger/institutioner der udbyder ydelser.  
(Der skal være et endelig omkostningssted pr. hovedydelse)

#### Midlertidige omkostningssteder

- Ikke ydelsesrelaterede afdelinger (serviceafdelinger mm)
- Omkostningstyper, som ikke kan tilskrives en egentlig geografi (fx forrentning og afskrivninger).

#### Eksterne omkostningssteder

- Omkostningssteder der ikke skal indgå i takstberegningen (f.eks. Myndighedsrelaterede omkostninger)

Størstedelen af taksten vil bestå af lønomkostninger ude på det pågældende tilbud. Disse lønomkostninger kan f.eks. indeholde løn til fagpersonale, der ofte er direkte tilknyttet en ydelse/afdeling. Om lønomkostningerne på tilbuddet befinder sig på endelige eller midlertidige omkostningssteder afhænger af,

om tilbuddet leverer én eller flere hovedydelser. Hvis tilbuddet kun leverer én ydelse, vil alle lønomkostninger på tilbuddet allerede i udgangspunktet, befinde sig på det endelige omkostningssted. Hvis tilbuddet udbyder flere ydelser, skal den samlede lønomkostning deles ud på de forskellige ydelser efter relevante fordelingsnøgler. Selve tilbuddet er i dette tilfælde et midlertidigt omkostningssted.

Lønomkostninger til teknikere, administration og ledelse, vil ofte skulle dække flere afdelinger eller ydelser, og er dermed at betragte som et midlertidigt omkostningssted.

### Eksempel på takstberegning

Afdeling A har et beregningsgrundlag på **12.299.400** kr.

Hvis afdeling A har 20 døgnpladser og der forudsættes en belægning på 95 %, bliver der en takst på:

$$\left( \frac{\left( \frac{12.299.400}{20 * 0,95} \right)}{365} \right) = 1.773,53 \text{ kr. pr. døgn}$$

### Eksempel på håndtering af over og underskud

I det følgende opstilles et eksempel, der illustrer anvendelsen af principperne for håndtering af overskud og underskud. Budgetteret belægningsprocent er fastsat til 95 %. I tabel 1 fremgår budgettet for Tilbud X for 2012. Det ordinære budget udgør i alt 8 mio. kr.

*Budget 2012 for Tilbud X i kr.:*

Lønomkostninger:	6.500.000
Ejendomsomkostninger:	675.000
Øvrige omkostninger:	825.000
<b>= Ordinært bruttobudget i alt:</b>	<b>8.000.000</b>

Nedenfor er regnskabsresultatet for tilbuddet opstillet. Som det fremgår, har tilbuddet præsteret et overskud på 770.000 kr. i 2012 svarende til 9,6 % af årets ordinære budget.

*Tabel 2: Regnskab 2012 for Tilbud X i kr.:*

Indtægter:	8.418.000
- Lønomkostninger:	6.236.000
- Ejendomsomkostninger:	611.000

- Øvrige omkostninger:	801.000
<b>= Årets resultat (overskud)</b>	<b>770.000</b>
Overskud lft. ordinært budget:	9,6 %

Overskuddet på 9,6 % af beregningsgrundlaget, er altså større end grænsen på de 5 %. Dette indebærer, at kun en del af overskuddet (400.000 kr.) kan hensættes, da der som beskrevet ovenfor, maksimalt kan hensættes 5 %. De resterende 370.000 kr. vil typisk indgå i takstberegningen for 2014 som en indtægt, der reducerer taksten.